

Technika stínování renesančních sgrafit

Shading technique of Renaissance sgraffito

Zuzana Wichterlová | Univerzita Pardubice, Fakulta restaurování v Litomyšli



Klíčová slova

sgraffito | renaissance | technika | stínování

Key words

sgraffito | renaissance | technique | shading

Abstrakt

Následující příspěvek je věnován průzkumu původní techniky renesančních sgrafitových fasád (druhá pol. 16. stol.) v oblasti jižních Čech. Cílem průzkumu bylo vědecky podpořit možné varianty, jak umělec při práci na sgrafitech postupoval. K tomu sloužil jak průzkum nedestruktivní v bočním a rozptýleném světle, tak průzkum destruktivní (odběr vzorků). Laboratorně bylo zkoumáno materiálové složení a souvislosti jednotlivých vrstev. Na základě průzkumů byly vyhodnoceny některé vlastnosti renesančních sgrafit, typické pro zkoumanou oblast. Nové poznatky spočívají především v popisu dvou specifických postupů stínování sgrafit. Jde o techniku stínování štětcem a techniku stínování technikou, pro kterou navrhuje termín *prokletování*. Obě zkoumané techniky pracují s polotónem mezi tmavou odrytou a světlou plochou a tím propojují sgraffito s monochromní, šerosvitnou malbou (tzv. *chiaroscuro*). Technika stínování prokletováním se v této oblasti vyskytuje opakovaně. Otázkou zůstává, odkud byla do Čech přenesena.

Abstract

The following paper deals with the examination of Renaissance sgraffito facades (2nd half of 16th century) in the Southern Bohemia region. Surprisingly, some of the sgraffiti seemed to have been shaded. The aim of the investigation was to support possible variants of how the shading was carried out. For these purposes, non-destructive examination in both raking and dispersed light as well as destructive examination were used. The way of layering and material composition of individual layers was studied in the laboratory. Based on the investigation, some of the characteristics of Renaissance sgraffiti typical for the given area were assessed. At the same time, two new shading techniques of Renaissance sgraffito were described. These are techniques of shading with the use of a brush and another technique of shaded sgraffito smoothed with a ladle. Both the investigated methods work with semi-shades between the revealed dark and light areas, thus interconnecting the sgraffito with monochrome painting, with the *chiaroscuro* painting. The use of the technique of shaded sgraffito smoothed with a ladle occurs repeatedly in the region. The question remains unanswered where it was brought from.

Úvod

Při restaurátorské práci na renesančních sgrafitech jsme měli možnost detailně pozorovat skutečně původní, renesanční, autentické vrstvy sgrafita. Na některých objektech sgrafito působilo velmi plasticky – zdálo se iluzivnější, stínované. Otázkou bylo, jak lze tohoto stínovaného vzhledu docílit. To nebylo možné s jistotou určit pouhým vizuálním průzkumem. Proto jsme provedli odběr vzorků a materiálový průzkum jednotlivých vrstev sgrafita.^[1]

Průzkum techniky stínování sgrafita proběhl v oblasti jižních Čech. První vzorky jsme odebrali ze sgrafitových fasád ve Slavonicích, na kterých jsme prováděli restaurátorské zásahy. Avšak z analýz bylo zřejmé, že některé detaily povrchových úprav (např. stopy po nástrojích, či povrchové lazury) jsou pozdějšími restaurátorskými zásahy silně znejasněné. Proto jsme se posléze zaměřili na průzkum zcela autentických, nikdy nerestaurovaných sgrafit. Taková sgrafita je možné nalézt například na půdách některých renesančních objektů. Jsou to sgrafita, která se při pozdějších přístavbách, či přestavbách dostala v podstatě náhodně do interiérů, či byla překryta omítkou. A tím unikla povětrnosti, pozornosti i razantním restaurátorským zásahům. Více či méně detailní materiálové průzkumy proběhly celkem na devíti sgrafitech, z nichž tři dosud nebyla restaurována, a jsou zcela autentická.^[2] Další sgrafita byla zkoumána nedestruktivním způsobem. Většina ze zkoumaných sgrafit je šedě probarvená, pouze jedno je neprobarvené (v barvě písku). Všechna jsou datována zhruba do druhé poloviny 16. století.

Příkladové studie jednotlivých sgrafit a způsobu jejich stínování

Tradičně je výtvarné působení sgrafita popisováno jako kontrast světlých hladkých, a odkrytých tmavých, hrubých ploch. Tento popis je velmi zjednodušující. Popisuje sgrafito nestínované, či sgrafito stínované pouze šrafurou (technika A). Avšak mezi námi zkoumanými sgrafity je možné pozorovat navíc další dvě varianty jejich výtvarného působení. Obě varianty pracují svým způsobem ještě se třetím, šedým polotónem. Jde o sgrafito stínované štětcem (technika B) a sgrafito stínované prokletováním (technika C).

A. Sgrafito stínované pouze rytým šrafováním (obr. 1, 2)

První sgrafito se nachází v Prachaticích na půdě domu čp. 29, původně bylo na fasádě domu čp. 28. Jde o šedé renesanční sgrafito ze 16. stol. Bylo provedeno technikou, která je z výtvarného hlediska nejbližší tradičně popisované technice sgrafita (kontrast světlých a tmavých ploch). Intonaco colorato^[3] je probarveno drceným dřevěným uhlím. Intonaco bianco^[4] je nanášeno nátěrem na intonaco colorato a není na povrchu hlazeno. Sgrafito je provedeno pouze rytím, stínované je rytým šrafováním.

vpravo 1. Prachatice, fasáda domu čp. 28, přístupná z půdy domu čp. 29, druhá pol. 16. stol. Foto Zuzana Wichterlová.

dole 2. Prachatice, fasáda domu čp. 28, přístupná z půdy domu čp. 29, druhá pol. 16. stol., detail v bočním světle. Stínování provedeno pouze šrafováním. Na povrchu vrstvy intonaco bianco jsou zřetelné tahy štětcem. Foto Zuzana Wichterlová.

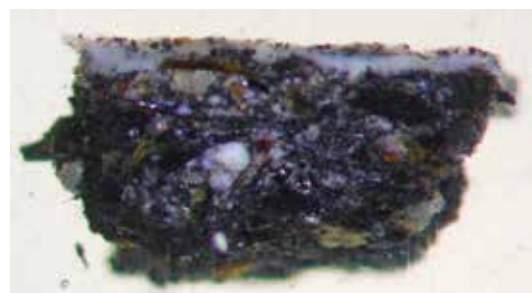




3. Červená Řečice, půda zámku, druhá pol. 16. stol. Foto Zuzana Wichterlová.



4. Červená Řečice, půda zámku, druhá pol. 16. stol., detail stínování. Foto Zuzana Wichterlová.



5. Červená Řečice, půda zámku, druhá pol. 16. stol., nábrus vzorku z místa stínu. Patrné jednotlivé vrstvy (intonaco colorato, intonaco bianco a tmavá barevná vrstva na povrchu). Foto Zuzana Wichterlová.

B. Sgrafito stínované štětcem (obr. 3, 4, 5)

Druhé sgrafito se nachází na půdě zámku v Červené Řečici. Jde o šedé sgrafito z konce 16. století. Probarvení sgrafita je provedeno také dřevěným uhlím. Intonaco bianco je nanášeno nátěrem, není na povrchu hlazeno. Sgrafito je provedeno rytím, stínováno šrafováním, v kombinaci s další technikou. V místech stínů jsou místy zcela zřetelné strukturované stopy od štětce. Avšak na první pohled nebylo jasné, ve kterém momentě došlo ke stínování, ani zda byla na štětcí aplikovaná barva, či zda šlo pouze o mechanické narušení povrchu. To objasnil další průzkum. Z míst stínů byly odebrány dva vzorky. Na jednom vzorku je patrná promíchaná povrchová vrstva velmi dobře propojená s vrstvou intonaco colorato. Avšak na druhém vzorku je v řezu zřetelné vrstvení: into-

naco colorato (šedé, uhlové), intonaco bianco (vápno bez plniva) a šedá barevná vrstva. (obr. 5) V místech stínů byla tedy nanášena na intonaco bianco štětcem tmavá stínovací barva. Ta se místy zcela promíchala s vrstvou intonaco bianco i intonaco colorato. Samotná rytá kresba a šrafura v místech stínů není nijak poškozená. Z uvedených faktů lze odvodit, jak umělec postupoval. Nejprve nanášel intonaco colorato, následně nanášel intonaco bianco. Pak si připravil rozvrh slabým rytím. Stínování provedl štětcem i s černou barvou. Na některých místech (podle živosti vrstvy intonaco colorato) se mu barva smísila s podkladem, na jiných zůstala na povrchu. Na závěr provedl samotnou rytou kresbu a šrafované stínování. Výsledný obraz tedy má měkké, strukturované, malované stíny.

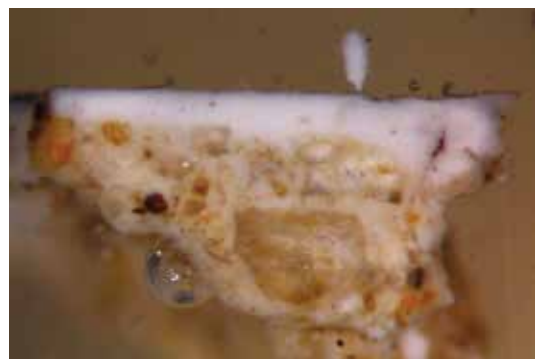


6. Slavonice, fasáda domu čp. 545, druhá pol. 16. stol. Foto Zuzana Wichterlová.

C. Sgrafito stínované prokletováním (obr. 6, 7, 8)

Třetí sgrafito se nachází ve Slavonicích na městském domě čp. 545. Do roku 2015 bylo částečně skryté pod novější omítkou. Jde o neprobarvené, omítkové sgrafito ze 16. století.^[5] Intonaco bianco je nanášeno nátěrem. Sgrafito je provedeno rytím, stínováno šrafováním, v kombinaci s další technikou. Způsob provedení tohoto typu stínování nebyl u nás dosud zkoumán.^[6] V místech stínů je povrch hladký, průzračný, beze stop po štětcí. Naopak v místech světla je intonaco bianco nanášeno v silné vrstvě, s výraznými tahy štětce. Zpočátku se zdálo, že bianco mohlo být aplikováno pouze lokálně – v místech světla. Avšak z odebraných vzorků bylo prokázáno, že i v místech stínů intonaco bianco je, i když ve

velice tenké vrstvě. (obr. 7, 8) Zároveň při prohlídce v bočním světle vyniklo, že tahy štětce žádným způsobem nekopírují směr nanášení světla. Naopak směřují na celém obraze v podstatě jedním směrem. Z těchto faktů vyplynulo, že umělec nanášel intonaco bianco v celé ploše na intonaco colorato. Teprve pak ho v místech stínů redukoval. Redukci provedl setřením a uhlazením vrstvy intonaco bianco hranou špachtle. Tuto techniku jsme nazvali prokletováním. Na závěr byla provedena samotná rytá kresba a šrafované stínování. Výsledný obraz tedy má měkké, hladké, průzračné stíny. Navrhovaný postup jsme ověřovali zkouškami, avšak detaily jeho provedení jsou součástí dalších bádání.



7. Slavonice, fasáda domu čp. 545, druhá pol. 16. stol., vzorek z místa světle. Na povrchu je vrstva vápenného nátěru – intonaco bianco. Foto Zuzana Wichterlová.



8. Slavonice, fasáda domu čp. 545, druhá pol. 16. stol., vzorek z místa stínu. Intonaco bianco je ztenčeno prokletováním, na povrchu patrné v tenké vrstvě. Foto Zuzana Wichterlová.

Technika provedení jednotlivých vrstev renesančního sgrafita

Porovnání všech výsledků přineslo další zajímavé závěry. Kromě rozdílných způsobů stínování vyniklo také to, co má technika sgrafit ve zkoumané oblasti společné. V literatuře je uváděno probarvení vrstvy intonaco colorato šedých sgrafit pálenou slámou, dřevěným uhlím, či pigmenty.^[7] Avšak ve zkoumaných vzorcích bylo vždy probarveno pouze dřevěným uhlím.^[8] Složení vrstvy intonaco colorato všech zkoumaných šedých sgrafit je tedy shodné: vápno, písek a drcené dřevěné uhlí. Objemová proporce uhlí a písku je nečekaně vysoká – průměrně zhruba 1 objemový díl uhlí ku 1 objemovému dílu hašeného vápna. Frakce dřevěného uhlí jsou v rozsahu mezi 0–4 mm, obdobně jako frakce písku. Dřevěné uhlí tedy nefiguruje ve sgrafitech pouze jako doplňková barvicí složka, ale jde o plnohodnotné plnivo srovnatelné s pískem. Zajímavé zjištění přinesly také výsledné proporce plniv (kameniv) a pojiva v intonaco colorato. Současné vápenné omítky se obvykle míchají v poměru 1 objemový díl vápenné kaše ku 2–3 objemovým dílům plniva. Obdobný poměr (1: 2–3) uvádí v dobové literatuře i Andrea Palladio.^[9] Avšak z analýz je zřejmé, že intonaco colorato všech odebraných vzorků bylo mícháno průměrně 1 objemový díl vápenné kaše ku 1 objemovému dílu plniva (písek a uhlí, či samotný písek u neprobarvených sgrafit). Někdy dokonce objemově obsahuje více vápna než plniva (1: 0,75).^[10] Renesanční intonaco colorato tedy obvykle bylo výrazně „mastnější“ než v současnosti připravované vápenné omítky.

Intonaco bianco je na všech objektech silné do 0,4 mm a neobsahuje plnivo (pouze náhodné příměsi). Na žádném zkoumaném sgrafitu tudíž nejde o omítkovou vrstvu.^[11] Jde o vápenný nátěr. Tento nátěr nebyl nikde na závěr celoplošně hlazen (kletován) – na všech objektech jsou na vrstvě intonaco bianco zřetelné stopy po aplikaci štětcem.

V neposlední řadě je velmi zajímavé zjištění nesusouvisející s technikou, ale s původním výtvarným záměrem. Černobílá uhlová sgrafita na všech třech zkoumaných půdních objektech jsou doplněna o červenou barvu na okolních architektonických prvcích (římasy, rámování).^[12] Na žádné z venkovních fasád nebyla červená barevnost zřetelná. Přesto lze předpokládat, že jde o typickou barevnou kombinaci, která na venkovních fasádách degradovala povětrností. (obr. 1, 3)

Shrnutí jednotlivých poznatků

Provedenými průzkumy byla prokázána výtvarná variabilita sgrafitové techniky i vlastnosti typické pro sgrafita ve zkoumané lokalitě. Sgrafita v oblasti jižních Čech jsou jak šedě probarvená, tak neprobarvená. U probarvených sgrafit je zhruba polovina objemu písku nahrazena drceným dřevěným uhlím. Omítka vrstvy intonaco colorato obsahuje u probarvených i u neprobarvených sgrafit vysokou proporcí pojiva (cca jeden objemový díl vápenné kaše a jeden díl plniva). Otázkou

vpravo 9. Slavonice, dům čp. 520, druhá pol. 16. stol. Jsou zřetelné stopy polotónu – stínování prokletováním. Foto Jana Waissarová.



pro další výzkum je, jak tuto proporci napodobit, aniž by takto namíchaná omítka praskala. Intonaco bianco je vždy nanášeno nátěrem, v relativně tenké vrstvě, bez následného celoplošného hlazení. Velmi častá je kombinace šedého uhlového sgrafita s červenými architektonickými rámci (dodnes dochovaná pouze v interiérech). Sgrafita jsou ve zkoumané oblasti jak pouze rytá, tak stínovaná malířsky, či prokletováním. Postup provedení obou technik stínování se podařilo ujasnit. V obou případech bylo stínování provedeno před samotným rytím. Stínování oběma popsanými technikami přináší do sgrafita třetí tón - kromě černé a bílé i šedou. Tím umožňuje hlubší měkké plastické a vysoce účinné iluzivní působení. Sgrafito se tak přibližuje k iluzivní monochromní malbě, chiaroscuro.

Výskyt a původ techniky stínování sgrafita

Malířská technika stínování pomocí štětce byla pozorovaná pouze na jednom z uvedených objektů v Červené Řečici. Na rozdíl od toho byla technika stínování prokletováním pozorována na mnoha objektech v souvisejících lokalitách – nejen v oblasti jižních Čech (Slavonice, Telč), ale i v přilehlých oblastech Rakouska (např. v Retzu). (obr. 9, 10) Technika stínování prokletováním nebyla dosud popsána a tedy ani zkoumána. Je tedy úkolem pro další výzkum zjistit, kde všude se vyskytuje. Technika sgrafita se do našich zemí dostala z Itálie. Je tak otázkou pro další samostatný výzkum, zda technika stínování prokletováním nemá původ přímo tam.



10. Retz, městský dům na náměstí, druhá pol. 16. stol. Jsou zřetelné stopy polotónu – stínování patrně prokletováním. Foto Zuzana Wichterlová.

Poznámky

- 1 | Zuzana Wichterlová, *Průzkum techniky renesančního sgrafita*, Pardubice 2015.
- 2 | Slavonice, fasáda domu čp. 536; Slavonice, fasáda domu čp. 535; Slavonice, fasáda domu čp. 537; Slavonice, fasáda domu čp. 538; Slavonice, fasáda domu čp. 545 (nerestaurované); Prachatice, fasáda domu čp. 28, půda domu čp. 29 (nerestaurované); Červená Řečice, půda zámku (nerestaurované); Červená Řečice, chodba zámku; doplňkově byl v roce 2015 v rámci restaurování proveden průzkum i na fasádě domu čp. 520 ve Slavonicích.
- 3 | Termín intonaco colorato označuje probarvenou omítkovou vrstvu nanášenou na zdivo či na jádrovou omítku. Na tu se ryje obraz. Termín převzat z: Pavel Waisser, *Renesanční sgrafito: technika a technologie*, in: Pavel Waisser (ed.), *Sgrafita zámku v Litomyšli*, Litomyšl – Pardubice 2011, s. 71.
- 4 | Termín intonaco bianco označuje světlou vrstvu (v našich případech nátěr) nanášenou na intonaco colorato. Termín převzat z: Waisser, *Renesanční sgrafito* (pozn. 3).
- 5 | Jde o jediné neprobarvené zkoumané sgrafito. To ovšem nijak nesouvisí s prokázanou technikou stínování. Ta se objevuje jak zde, tak na dalších probarvených i neprobarvených sgrafitech.
- 6 | Tejmar na tuto techniku poukazuje a navrhuje variantu jejího

provedení. Lumír Tejmar, *K vymýcení pověr o technice renesančních sgrafit*, in: Vladislava Říhová (ed.), *Sgrafito 16.–20. století: Výzkum a restaurování*, Litomyšl – Pardubice, 2009.

7 | Barvení pálenou slámou uvádí například Giorgio Vasari. V originálním znění citováno v: Waisser, *Renesanční sgrafito* (pozn. 3), s. 71–72. Barvení pigmenty uvádí například Slánský. Bohuslav Slánský, *Technika malby I*, Praha 2003, s. 368.

8 | Přítomnost některých pigmentů (uhlová černá či železitě okrové pigmenty) sice nelze prokázat, avšak lze předpokládat, že k probarvení použity nebyly. K probarvení malty je zapotřebí velké množství barvicí složky. Proto se pravděpodobně užívala levná náhrada jemnozrnného pigmentu: dřevěné uhlí, pálená sláma či jílovité písky.

9 | Andrea Palladio, *Čtyři knihy o architektuře*, Praha 1958.

10 | Poměr vápenné kaše ku pliniv 1 : 0,75 byl zjištěn ze vzorku z fasády domu ve Slavonicích čp. 537.

11 | Na tento fakt poukázal již Tejmar. Tejmar, *K vymýcení pověr* (pozn. 6).

12 | Jde o sgrafito v těchto objektech: Prachatice, fasáda domu čp. 28, přístupná z půdy domu čp. 29, druhá pol. 16. stol.; Telč, půda zámku, druhá pol. 16. stol.; Červená Řečice, půda zámku, druhá pol. 16. stol.