

Koncepce restaurátorského zásahu – zlacení

Martin Zmeškal, Jan Staněk

Východiskem restaurátorského zásahu by měl být samozřejmě podrobný a komplexní restaurátorský průzkum, a to u každého restaurovaného díla. To by nám spolu s profesní pokorou mělo pomoci k respektování jedinečné estetické i fyzické authenticity díla. Dost často se řeší vlastní koncepce až se započítáním vlastních restaurátorských prací, neboť na jejich podrobnou přípravu často chybí finanční prostředky a dostatek času. Podrobně připravený komplexní průzkum a záměr se vyskytuje pouze ve vyjimečných případech. Dost často se bohužel setkáváme s koncepcí, která je stanovena na základě několika stratigrafických sond, např. na mobiliáři kostela a to většinou v etapách po jednotlivých částech mobiliáře, což je, bohužel, dáno také způsobem zadání a financování. Pak se souvislosti, které měly být součástí koncepce restaurování, vyjevují až v pokročilém průběhu vlastních restaurátorských prací.

Vzhledem k tomu, že zlacení je specifickou součástí polychromie, jsou zde i obdobné restaurátorské postupy a záměry. Je zde ovšem určité omezení dané samotným materiálem a historickými technologiemi. Zlacení se samozřejmě netýká pouze zlata, ale také ostatních plátkových kovů např. stříbra, které se často používá v kombinaci s různými typy barevných přetahů např. waschgoldu, či platiny, mědi nebo hliníku.

Na rozdíl od polychromie, která má rozsáhlejší možnosti v používání nových materiálů, je technika zlacení, včetně materiálu již po staletí v podstatě neměnná. Tím je rozuměno, že doplnění plátkového kovu opět plátkovým kovem, vzhledem k stejné technologii, přináší problém s reverzibilitou tohoto zásahu. Proto je důležité pečlivě rozvážit nutnost takového postupu či hledat jiné vyhovující řešení.

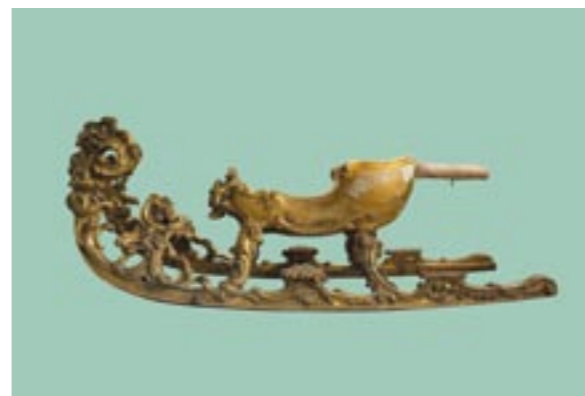
Je například možné provést doplnění plátkového kovu jinou technikou. To se týká ovšem pouze olejového zlacení na mat. U leštěného zlata není možné užití jiné technologie. Na olejové zlacení můžeme pokládat plátkový kov kupříkladu na kličkové smáčedlo. Kombinací těchto postupů dochází k reverzibilnímu zásahu.

Tímto způsobem byly restaurovány řezbované zlacené saně z roku 1745 inv. č. HL 910109, SZ Český Krumlov. V tomto případě byl s velkým časovým předstihem zpracován, díky vstřícnosti ing. Jakuba Havlína, velmi podrobný laboratorní průzkum, který detailně potvrdil použití historické techniky přípravy olejového podkladu zlacení do extrémního prostředí, které je v případě saní na místě.¹

Zmíněná technologie zlacení na kličkové smáčedlo, pro exteriér zcela nevhodná, byla vzhledem k předpokladu, že saně nebudou již v budoucnu užívány ke svému původnímu účelu, ale budou vystaveny v expozici muzea s vhodnými klimatickými podmínkami, zvolena záměrně. Dalším důvodem této volby byla také snadná reverzibilita a dobré zapojení nového zlacení do původní polychromie. (viz obr. 1–6)

Velkým úskalím, a to především u mobiliáře sakrálních staveb, je míra doplnění zlacení. Investor se mnohdy snaží až o opulentní výraz² s poukazem na vytvoření důstojného místa pro liturgii. Ovšem i v takto citlivém případě bychom měli akceptovat odpovídajícím způsobem výše zmíněný respekt k estetické a materiálové autenticitě díla. Zde často dochází k názorovému střetu mezi restaurátorem a investorem, potažmo památkářem.

Další možností, je retuš práškovými kovy (zlatem, stříbrem), galvanicky upravenými slídkami, akrylovými barvami nebo akvarely. Tyto techniky se hodí spíše k retuši v matových partiích. Příkladem je restaurování renesančního epitafu Jiřího Popela z Lobkovic v katedrále sv. Víta na Pražském hradě pod vedením MgA. Martina Širokého. Zde po sejmutí olejového nepravého zlacení plátkovou mědí (metálem) pocházejícím ze 70. let 20. století, byla provedena jemná zcelující retuš zlatými akvarelovými a akrylovými barvami Maimeri.



Obr. 1: řezbované zlacené saně z roku 1745, celkový pohled – stav před restaurováním (foto Jan Staněk)



Obr. 2: řezbované zlacené saně z roku 1745, detail – stav v průběhu restaurování, snímání a čištění (foto Jan Staněk)



Obr. 3: řezbované zlacené saně z roku 1745, celkový pohled – stav v průběhu restaurování, křídování a broušení (foto Jan Staněk)



Obr. 4: řezbované zlacené saně z roku 1745 detail lyžiny – stav v průběhu restaurování, křídování a broušení (foto Jan Staněk)



Obr. 5: řezbované zlacené saně z roku 1745, celkový pohled – stav po restaurování (foto Jan Staněk)



Obr. 6: řezbované zlacené saně z roku 1745, detail lyžiny – stav po restaurování (foto Jan Staněk)

POZNÁMKY

1 | Nanášení suříkového podkladu ve dvou vrstvách, tzv. krátké a dlouhé. Podklad na krátko obsahuje větší množství suříku a malé množství vysychavého oleje, u podkladu dlouhého je tomu naopak, obsahuje malé množství pigmentu a větší množství vysychavého oleje. Nanesení se provádí vždy po částečném proschnutí předchozí vrstvy. Toto je velmi dobře čitelné na fotografiích, které obsahuje laboratorní zpráva. Tato technika je hojně užívána již od středověku pro svou odolnost do exteriéru.

2 | Střetáváme se s absolutní neznalostí technologie zlacení. Zlato a z něho odvozené zlacení je v tomto případě vnímáno jako kompaktní monochromní plocha, která, pokud z ní v různé intenzitě vystupuje barevná podkladová vrstva – poliment, nejčastěji červený (může např. také hnědý, žlutý, šedivý) vyvolává nervozitu, že je něco v nepořádku. Zlatý prsten nebo náramek, jsou přece zlaté za každých okolností a pokud by z nich (snad vyjma stříbra, to je u šperku trpěno) prosvítala nějaká barva, je na místě se domnívat, že jsme byli ošizeni.