

Retuše skleněných deskových negativů

Tereza Cermanová

KONTAKT cermanovat@seznam.cz

Retuše skleněných negativů vyvolalo především úsilí odstranit některé technické nedostatky fotografického procesu. Souviselo to se spektrální citlivostí materiálu, s chybami expozice, nevhodným nasvícením, nepřiměřeným vyvoláváním, apod. Důležité bylo i potlačení kazů fotografické desky (např. od prachu a vlasů). Významnou roli hrály retuše u portrétních fotografií, neboť pihy, vady obličejů a vrásky se na fotografické desce jeví často mnohem nápadněji než ve skutečnosti. Míra korekce byla dobovou a estetickou záležitostí.¹

Retušovací pult

Většina retušerských zásahů na negativech se musela provádět proti světlu na tzv. retušovacím pultu. Retušovací pult byl v podstatě matnice v rámu upravená pro pozorování položeného negativu v průhledu. K horní hraně rámu byla připevněná stínící deska a k dolní hraně rám se zrcadlem. Zrcadlo stejnoměrně odráželo světlo po celé ploše matnice. Při žárovkovém osvětlení bylo zrcadlo zakryto bílým papírem, aby se na matnici žárovka neodrážela jako světlá plocha. Pro zamezení rušivého světla přicházejícího ze stran a shora se přes horní stínidlo kladla černá látka, která zakrývala i hlavu retušera. V praxi se používal i retušovací pult společný pro čtyři retušery, který byl umístěn na pevném stole, aby se zamezilo otřesům. Pracovalo se v temné místnosti bez pokrytí hlavy.² Vitský doporučuje amatérům výrobu jednoduchých retušovacích podstavců z lepenky.³

Příprava negativu k retuši

Retušování se provádělo na emulzní straně negativu, na straně skleněné podložky nebo na obou stranách zároveň. Aby negativ dobře přijímal retuše, byly doporučovány různé laky a prášky na zmatnění a zdrsnění jeho povrchu. Použité materiály záležely na druhu emulzní vrstvy negativu a na typu plánovaného retuše.

Laky, tradičně nazývané matné či retušovací, snižovaly povrchové napětí jinak hladkého povrchu emulzní vrstvy a umožňovaly tak tekutým retušovacím barvám stékat a neskápávat. Tyto laky měly také dodatečnou funkci krycího ochranného nátěru. Většina receptur na přípravu laků vycházela ze složení laků používaných v malířství. Fotografické laky však musely být zcela transparentní a kompatibilní s citlivou vrstvou.⁴

Populární technikou pro vytvoření vhodného podkladu pro retuš tužkou byla aplikace tzv. Matoleinu na emulzní stranu negativu.⁵ Matolein se většinou připravoval z damary nebo kalafuny rozpuštěné v terpentýnu.⁶ Kapka matoleinu se stejnoměrně rozetřela měkkým jemným hadříkem po emulzi. Povrch měl být jen nepatrně lepkavý.

1 Kolodiové negativy a rané želatinové desky byly citlivé pouze k fialovému a ultrafialovému záření. Ortochromatické desky, které jsou citlivé také k žlutému a zelenému světlu, byly k dostání od r. 1882. V obou případech je oranžové světlo zaznamenáno na pozitivu jako černé, tudíž se pihy a jiné nedostatky obličejů jeví mnohem zřetelněji a byly proto velmi často na negativu retušovány. Naopak bílá oblaka bývala neviditelná, protože modrá oblaka byla zachycena na pozitivu jako bílá. Oblaka tedy bývala často doplňována na oblohu pomocí retuše. Pederson. K. B. a kol., *Coatings on Black-and-White Glass Plates and Early Film*. In McCabe C. (Ed.), *Coatings on photographs. Material, Techniques and Conservation*. AIC 2006, s. 113.

2 Podrobný popis retušovacího pultu a způsob práce viz Skopec R., *Retuš a opravy negativů*. Praha 1946, s. 7–10.

3 Vitský, J. F., *Slovičko o retuši. Několik praktických pokynů fotografům amatérům*. Praha 1900, s. 3–4.

4 Předpisy na přípravu retušovacích laků uvádí např. Skopec, R. (cit. v pozn. 2), s. 44–45. K lakům na skleněných negativech obecně viz McCabe C. (Ed.), *Coatings on photographs. Materiál, Techniques and Conservation*. AIC 2006, s. 109–131.

5 Původně obchodní název látky (Mattolein) zavedený v r. 1872 se rozšířil a ujal jako obecné označení pro podklad retuše tohoto typu.

6 Předpisy na výrobu matoleinu z literární rešerše fotografických příruček uvádí Borýsková Š., *Úpravy obrazové strany*, In *Zpracování postupu na záchranu světlocitlivých archivních dokumentů na skleněné podložce (deskové negativy), jejich ošetření, archivaci (dlouhodobé uložení), zabezpečení a zpřístupnění*. Výzkumná zpráva projektu výzkumu a vývoje, Národní archiv, Praha 2010, s. 79. Na skleněnou podložku byl matolein aplikován pouze ojedinele.

Místo zvláštních retušovacích laků se na negativ někdy nanášel obyčejný lesklý lak, který se po zaschnutí na místech určených pro retuši zmatňoval pomocí práškové pemzy, pryskyřice, křídly nebo sépiové kosti. Prášek se nasypal na příslušné místo a konečkem prstu kroužkovitě roztíral. Někdy se používal i prášek z kalafuny smíchaný s cigaretovým popelem.

Druhy retuší

K nezbytně aplikovaným retuším patřilo tečkování, které zakrývalo malé tečky a kazy od částec prachu a vlasů, které ulpěly na negativech během fotografického procesu. K manipulaci expozice se využívalo zeslabování silně krytých míst pomocí brusných prášků a retušovacích nožíků či naopak vykrývání míst o slabé denzitě pomocí barevných nátěrů, nástřiků a papírových masek. U portrétních snímků hrála důležitou roli retuš tužkou, která vyžadovala zručnost a znalost anatomie lidské tváře.⁷

Tečkování

Na citlivé vrstvě negativu často ulpěly drobné částičky prachu a vlasy, které vytvořily bílé stopy, které by v kopii zanechaly tmavé body. Zakrytí těchto drobných kazů již na negativu ušetřilo mnoho práce. Tečkování se provádělo šedou a černou lazurovou barvou nebo tuší pomocí měkkých štětců s ostrou špičkou. Opakovaným nanášením slabšího odstínu barvy na stejné místo bylo dosaženo žádoucího krytí. Později vodové barvy nahradila grafitová tužka. Body a čárky, jež vznikly vyškrábnutím citlivé vrstvy až na skleněnou podložku se zakrývaly karmínovou akvarelovou barvou nebo kraplakem.

Zeslabování

Negativy, které měly příliš silné krytí, se zeslabovaly buď celoplošně pomocí chemické reakce nebo lokálně mechanickým obrušováním povrchu citlivé vrstvy. Chemické zeslabování se provádělo v zeslabovacích roztocích, kde docházelo k rozpouštění vyredukovaného stříbra. Nejznámější zeslabovací lázní byl Farmerův zeslabovač obsahující červenou krevní sůl (hexakyanoferritan draselný) a thiosíran sodný.⁸ K mechanickému obrušování se používaly brousící prášky, z nichž se nejvíce osvědčila prášková pemza. Prášek se za mírného tlaku roztíral třerkou nebo hadříkem. U měkkých vrstev zpravidla postačovalo obroušení míst krouživými pohyby hadříku nebo usně navlhčených denaturovaným lihem. Zmírnily se tak velké kontrasty mezi světlými a stíny.

Vykrývání

U negativů se rovněž často vyskytovala místa se slabým krytím. Při kopírování tato místa splývala s okolím a ztrácela detaily. Tyto nedostatky se obvykle odstraňovaly vykrýváním ploch průhlednou červenou barvou.⁹ Červená barva částečně zadrží účinek světla, takže černání na zbarvených místech je méně intenzivní. Zředěná barva se opakovaně nanášela pomocí měkkých plochých štětců až do stupně správného krytí. Určitá partie negativu tak dostala zcela stejnoměrné zbarvení při plném zachování kresby. Na deskách s matnou vrstvou se upřednostňovalo

7 Pracovní postupy k jednotlivým retuším jsou popsány v praktických fotografických příručkách, viz např. Vitský, J. F. (cit. v pozn. 3), Skopec, R. (cit. v pozn. 2). Druhy retuší a jejich účel shrnuje odborná studie K. B. Pedersona. Pederson. K. B. a kol. (cit. v pozn. 1), s. 109–131.

8 Další zeslabovací roztoky, jejich složení a účinky uvádí R. Skopec (cit. v pozn. 2), s. 53–55.

9 R. Skopec uvádí používání těchto barviv: Coccin (Agfa), negativní červeň Pelikán (Günther-Wagner), Kodakova červeň, fotografická červeň Schminke. Skopec, R. (cit. v pozn. 2), s. 16–17.



Obr. 1 Kolodiový skleněný negativ, detail

a) Skleněná strana negativu, drobné retuše červenou barvou

b) Emulzní strana negativu, retuš obličej tužkou



Obr. 2 Kolódiový skleněný negativ
Vykrývání pozadí pomocí
masky (černý lak a papír),
retuše červenou barvou



Obr. 3 Želatinový skleněný negativ
Vykrývání pozadí postav červenou
krycí barvou

vykrývání jemně práškovanou tuhou, která se snadno vtírala těrkou. Tuhovým práškem bylo možné přikreslit pozadí k portrétům, opravit jejich nedostatky, případně zmírnit rušivou členitost pozadí.

K vykrývání negativů se také běžně používaly masky, které zmírnily či zablokovaly expozici zakrytých míst. Masky se většinou aplikovaly na skleněnou stranu desky v podobě matných červených a černých laků, kaolinových nátěrů či papírových masek. Papírové masky se často používaly k zakrývání oblohy či rušivého pozadí u portrétů. Lepily se na sklo roztokem arabské gummy. Menší plochy bývaly vykrývány černou tuší. Aby nepraskala a netvořila trhlinky, přidávaly se k ní arabská guma a cukr.

Retuš stříkanou barvou

Obě strany negativu se lokálně pokrývaly akvarelovou barvou pomocí stříkacího přístroje (aerografu) a šablon z celuloidu. Nastříkanou barvou bylo možné nasadit světla na pozadí nebo zadržet stíny. Efektu se dosahovalo i hrubším způsobem, barva se natukávala na desku konečkem prstu nebo bromolejotiskovým štětcem.

Retuš tužkou

Retušování tužkou se nejčastěji provádělo při retuši portrétních snímků.¹⁰ Používaly se tužky různé tvrdosti. čím byla tuha tvrdší, tím jemnější a neviditelnější byla retuš. Aby tužka dobře přilnula k citlivé vrstvě, bylo nutné nanést vhodný podklad. Oblíbeným podkladem byl stejnoměrně rozetřený matolein. Na retušovaná místa se doporučovalo nanášet drobné čárky nebo smyčky ve směru svalstva a kostí. Tužka se měla držet lehce a daleko od špičky. Při retuši by se nemělo zapomínat na ruce a paže, aby byly zmírněny žíly, jež zpravidla na fotografii vynikají více než ve skutečnosti.

Retuš nožem

Tento typ retuše se používal ke zmírnění nebo odstranění některých nežádoucích partií negativu. Retuš se prováděla postupným seškrabáváním citlivé vrstvy speciálním ryteckým nožičkem. Nůž nesměl rýt do hloubky, aby nedošlo k obnažení skleněné podložky. Pro jemnější škrábání se mohla použít též rytecká jehla. Nejčastějším závažem bylo odstraňování odstávajících vlasů u portrétu. Škrábání nožem se uplatňovalo i při zeslabování příliš krytých míst negativu.

Rizika poškození retuší při čištění skleněných negativů

V závěru příspěvku bych ráda upozornila na rizika poškození retuší při provádění základního restaurátorského zásahu – čištění. Skleněné negativy bývají nejčastěji znečištěny prachem, různými skvrnami a mastnými otisky prstů. Pro čištění se v praxi nejvíce osvědčily vátové tampóny, které jsou impregnovány rozpouštědly (lékařský benzín, ethanol, propanol, aj.) nebo jejich vodnými roztoky.¹¹ Retuše způsobují při čištění značné komplikace, protože jsou většinou rozpustné ve vodě, alkoholech, někdy i v lékařském benzínu. Při neopatrném zásahu hrozí jejich nevratné odstranění. V případě přítomnosti retuší je vždy nezbytné vyzkoušet jejich rozpustnost.

Barevná obrazová dokumentace k tomuto příspěvku v příloze na straně 35.

¹⁰ Detailní manuál pro retuše fotografických portrétů viz Skopec, R. (cit. v pozn. 2), s. 26–42.

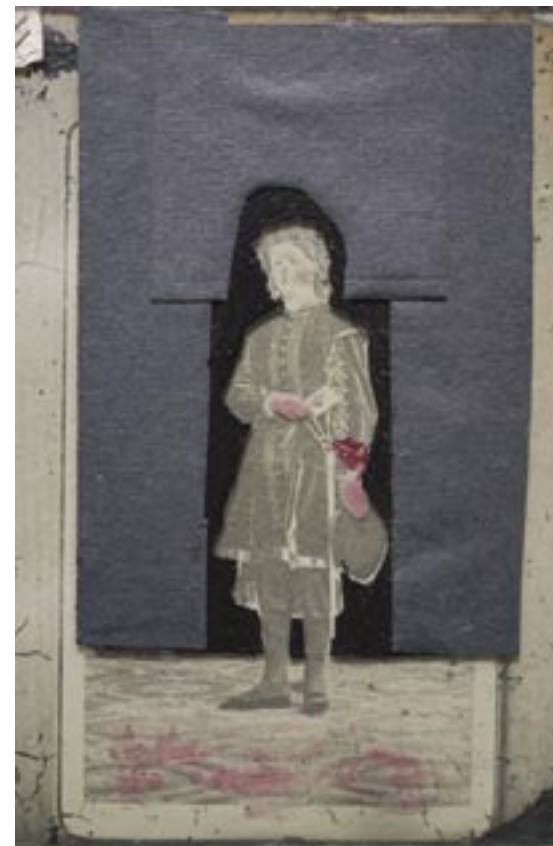
¹¹ Metody čištění skleněných podložek a citlivé vrstvy viz *Zpracování postupu na záchranu světlocitlivých archivních dokumentů na skleněné podložce (deskové negativy), jejich ošetření, archivaci (dlouhodobé uložení), zabezpečení a zpřístupnění*. Výzkumná zpráva projektu výzkumu a vývoje, Národní archiv, Praha 2010, s. 56–58, s. 234–237.

Retuše skleněných deskových negativů | Tereza Cermanová



Obr. 1 Kolódiový skleněný negativ, detail

a) Skleněná strana negativu, drobné retuše červenou barvou; b) Emulzní strana negativu, retuš obličeje tužkou



Obr. 2 Kolódiový skleněný negativ

Vykrývání pozadí pomocí masky (černý lak a papír), retuše červenou barvou



Obr. 3 Želatinový skleněný negativ

Vykrývání pozadí postav červenou krycí barvou

FOTO TEREZA CERMANOVÁ