

# Nástin problematiky rerestaurování nástěnné malby – odstranění fixáží na bázi umělých polymerů

Josef Čoban, akad. mal.

KONTAKT: [josef.coban@post.cz](mailto:josef.coban@post.cz)



Věnováno Prof. Miloši Stehlíkovi, PhDr.

Tuto problematiku prezentuji na konkrétní akci – **rerestaurování nástěnných maleb Frant. Ant. Maulbertsche v kostele „sv. Jana Nepomuckého“ v Dyji.**

Kostel sv. „Jana Nepomuckého“ v Dyji postavili premonstráti z louckého kláštera ve Znojmě náhradou za zaniklý filiální kostel „sv. Vavřince“ jako poutní v letech 1769 až 1774, který byl původně zasvěcený podle uctívané dřevorezby „Bičovaného Trpítele Ježíše Krista“.

Iniciátorem a stavebníkem byl opat Gregor Lambeck (Řehoř Lambec). V letech 1775–1778 jej vyzdobil František Antonín Maulbertsch se svými pomocníky na základě libreta, jehož autorem je pravděpodobně premonstrát P. Gerlach Hengel, více než tisícem čtverečních metrů nástěnných maleb. Jejich ústředním tématem je Tajemství spásy, na klenbě kněžiště s výjevem „*Bičovaný Kristus, trním korunovaný*“, na 1. klenební poli v lodi před robustním vítězným obloukem s centrálním výjevem „*Příchod, Narození Páně*“ a se čtyřmi evangelisty na doběžích. Na 2. největším poli v lodi v kopuli s kompozicí „*Tajemství vtělení Páně*“, doplněnou čtyřmi proroky na doběžích a na 3. poli před kůrem s výjevem „*Alegorie Boží církve*“. Oblouk a malou klenbu nad kůrem pokrývají iluzivně malované architektury a celý tento soubor doplňují na kolmých stěnách před kůrem na jeho úrovni dva oválné medailony s postavami „*Sv. Máří Magdaleny*“ a „*Poustevníka*“.

Množství různě rozměrných a nepravidelně členěných denních plánů dokládá, že malby jsou důsledně provedené technikou do vlhkých omítek (vápenné fresko seco) a pouze některé malé části, především autorské korektury (pentimenti), byly dokončené na zavadlé povrchy opět jako malby s vápenným pojidlem (seco). Předlohy menších a složitějších prvků iluzivně malovaných architektur byly s největší pravděpodobností přenášeny z pomocných papírových kartónů prorýváním, na figurálních částech malby stopy po rytých kresbách až na výjimku chybí. Jedinou výjimkou je výjev „*Příchod, Narození Páně*“ na 1. klenebním poli, kde jsou ryté linie tak výrazné a ostré, že se nejedná o přenášení z kartónu, nýbrž spíše o kreslení ostrým hrotem do vlhkých omítek. Na některých úsecích iluzivně malovaných složitých architektonických prvků byly nalezeny zbytky pomocné autorské kresby uhlem. Intonako je našedlé, z místního písku, obsahujícího velké množství tmavých až černých podílů, velikost zrn do 1 mm a vápenné pojidlo je vytlačeno k povrchu při jeho úpravě plstěnými hladítky. Tloušťka intonaka se pohybuje od 5 mm až do cca 30 mm maximálně. Oproti hrubozrným a tvrdým jádrovým omítkám, které vyrovnávají nerovnosti cihlového zdiva až do tloušťky 100 mm, je intonaco pod nánosem vápenné barevné vrstvy překvapivě měkké, byť obsahuje velký podíl vápenného pojidla.

V roce 1779 (6. 9.) byl kostel vysvěcený, ale již po pěti letech, v roce 1784, Josefem II. zrušený klášter v Louce premonstráti opustili a tím započalo i chátrání poutního kostela v Dyji. Ten byl následně vysvěcený jako farní kostel „sv. Jana Nepomuckého“ a jeho první devastaci prý způsobili francouzští vojáci v roce 1809. V důsledku špatné statiky stavby je budova kostela v Dyji, podle PhDr. Vratislava Nejedlého, jednou z nejčastěji opravovaných stavebních památek na Jižní Moravě (vedle kostela sv. Mikuláše ve Znojmě). Již v roce 1834 nechal patron kostela rytíř Leopold Liebenberk, vedle jiných záchranných stavebních zásahů, opravit rozsáhlé defekty nástěnných maleb, způsobených statickými poruchami konstrukcí stavby. Došlo k tomu poté, když odpadla z kopule 2. klenebního pole v lodi část výjevu „*Adam a Eva*“. Na severním doběhu mezi klenebního oblouku nad římsou je tento zásah vzpomenuť napsím s vrocením. Další historicky doloženou generální opravu vybavení kostela a nástěnných maleb provedli v roce 1880 vídeňský prof. Fridrich Schilcher a akademický malíř Josef Proksch po předchozí opravě střešky a krovu v roce 1876.

Chátrání stavby i nástěnných maleb pokračovalo i přes výše uvedené zásahy i nadále: na počátku 20. století odpadla z plochy nástropního zrcadla 1. klenebního pole v lodi část centrálního výjevu – větší část postavy P. Marie. Práce na statickém zajištění budovy byly na dlouho přerušeny. Až po roce 1940 došlo k instalaci masivních kovových táhel. Bohužel válečné události, kdy byla zasažena bombardováním jedna z oratoří a následně zanedbání péče po odsunu původních obyvatel vesnice, přivedly kostel v Dyji téměř do

havarijního stavu. Ve 2. polovině 60. let 20. století započaly stavebně zabezpečovací a následně i restaurátorské práce, které se přes různé peripetie a obstrukce podařilo opětovně rozběhnout v rámci projektu Culture 2000 v roce 2004, kdy byly dokončeny opravy střechy a nové statické zajištění klenby kněžiště. Dohled nad těmito pracemi měl akad. mal. Jan Knor, průzkum maleb před výběrovým řízením na restaurování nástěnných maleb provedli restaurátoři Petr Kadlec, akad. mal., Milada Coufalová, akad. mal., Martin Pavala, akad. mal. a Zuzana Poláková, akad. mal. Laboratorní průzkum provedl RNDr. Antonín Zeman.

Na základě výběrového řízení restaurují od jara 2005 nástěnné malby Zlatica Dobošová, akad. mal., Josef Čoban, akad. mal., MgA. Jakub Hamsík a MgA. Jáchym Krejča. Do konce roku 2006 byly rereštaurovány plochy výmalby kněžiště, vítězného oblouku a 1. klenebního pole včetně rekonstrukce figury Panny Marie (autorkou rekonstrukce je Zlatica Dobošová). V roce 2007 byly zahájeny práce na 2. klenebním poli v lodi. Doplňkové laboratorní průzkumy zpracovávají pro restaurátory průběžně Ing. Tatjana Bayerová a Ing. Karol Bayer.

#### **ZÁKLADNÍ OKRUHY PROBLÉMŮ PŘI RERESTAUROVÁNÍ PO ROCE 2004:**

- odstranění novodobých nevhodně aplikovaných fixází, kontaminovaných plísněmi;
- odstranění ztmavých retuší a lokálních přemaleb z různých období – s tím spojená jejich identifikace;
- odstranění případně úpravy nevhodných vysprávek (jak technicky tak esteticky) z různých oprav, mnohdy plošně i hloubkově rozsáhlých;
- konzolidace destruovaných nosných omítkových vrstev malby a jejich fixování ke zdivu;
- dlouho a zbytečně odkládané rekonstrukce ve figurálních partiích, revize starších rekonstrukcí s ohledem na odstranění navazujících lokálních přemaleb.

Od 60. let 20. století byly v restaurátorské praxi v českých zemích používané mimo jiné k prekonzolidaci, konzolidaci a závěrečným ochranným fixázím vodné disperze, zpočátku polyvinylacetátové se změkčovadly i bez nich (pod obchodním názvem Acronex VAC 50 a Acronex VAC 500 je vyrábělo družstvo Druchema Praha) a od počátku 70. let vodné polymetylmetakrylátové disperze (pod obchodním názvem Disapol je vyráběly Chemické závody Synthesia Kolín). Od poloviny 80. let byly v prodeji vodné disperze kopolymeru styren akrylátu pro stavebnictví (pod obchodními názvy Sokrat 2802 a 2804 je vyráběly Chemické závody Sokolov).

Důvodem k odstranění povrchových fixází na bázi umělých vodných disperzí s modifikovanými celulózami z nástěnných maleb v kostele sv. Jana Nepomuckého v Dyji, je viditelné stárnutí jejich filmu, způsobující především destrukci barevných vrstev seco. Dochází mimo jiné ke zmenšení jejich hmoty v důsledku odtěknutí nestabilních změkčovadel, v tomto případě dibutylftalátů, kterých obsahovaly starší typy vodných disperzí poměrně velký podíl. Ve zprávě o laboratorním průzkumu RNDr. Zemana jsou zmínky o tom, že ftaláty byly ještě před rokem 2004 identifikované na povrchu odebraných vzorků maleb. Jako zcela nevhodné pro nástěnné malby, bez nadsázky možno říci škodlivé jak lze s dostatečným časovým odstupem vyhodnotit, byla při posledním restaurování aplikace směsi vodné disperze (polymetylmetakrylát Disapol) a vysokomolekulární modifikované celulózy (obch. název Lovosa), vytvářejících na povrchu malby nepatřičně lesklý a především neparopropustný film. V neklimatizovaných prostorách interieru dyjského kostela s dlouhodobě poškozenými okny, kde opakovaně do roku 2004 zatékalo poškozenou střechou, došlo k lokální destrukci choulotivých barevných vrstev, obsahujících jemnozrné okry a přírodní země zelené s malým obsahem vápených pojidel (viz iluzivně malované architektury okolo oken a na severní kolmé stěně ve 2. klenebním poli). S odstupem třiceti let od první aplikace Disapolu s Lovosou na klenbě v kněžišti lze konstatovat následující: po zatečení dešťové vody se již neopakovaly situace z 19. a počátku 20. století, kdy sice jako důsledek havárií vznikly tmavé zatekliny, ale destrukce omítkovin, především intonaka, byla menší. Bylo to pravděpodobně jen v důsledku vymrzání zatečené a neodpařené dešťové vody. V důsledku vytvoření nevhodné bariéry ze zmíněného nepropustného povrchového filmu koncentrovaných fixází v 70. letech 20. století se totiž v omítkách hromadila voda a v ní rozpustné soli (především dusičnany – viz laboratorní zprávy z roku 2005, Ing. T. Bayerová a Ing. K. Bayer). Pro úplnost je nutné sdělit, že od roku 1972 až do roku 2004 byly na povrchu klenb na půdě kostela v Dyji souvislé cementové potěry, nanesené v rámci statického zajištění celého objektu.

V případech, kdy došlo k zatečení vody v jarních a letních měsících, měla tato sice určitou možnost se pomalu odpařit nazpět zdívkou klenby vzhůru k půdě kostela, ale nutně došlo k aktivaci plísněmi kontaminovaného povrchového filmu (v lepším případě) nebo k prorůstání mikroorganismů barevnými vrstvami a jejich trvalému poškození téměř neodstranitelnými barevnými produkty (viz foto). K daleko závažnějším situacím došlo, když zatekla dešťová voda na podzim před mrazy. Následky pro nástěnnou malbu a intonako byly fatální – došlo k destrukci barevných vrstev nebo omítkovin s malbami, k jejich odtržení od jádrových vrstev a odpadnutí (viz foto).

Aktuálním a restaurátorským problémem je odstranění alespoň části výše zmíněných plísněmi kontaminovaných filmů z neporézních nebo málo porézních povrchů maleb a omítkovin. Z vlastní zkušenosti při restaurování nástěnných maleb B. B. Bianca v tzv. astrologické chodbě Valdštejnského paláce, které v letech 1976–78 restauroval Jiří Blažej, akad. mal. za použití vodných akrylátových disperzí vím, že následné restaurování zásadně ovlivní střídmost restaurátora při aplikaci množství fixativu, jednoduchost použitých systémů a jejich stáří. Na základě informací Martina Martana, akad. mal., který již několik let řeší obdobnou problematiku odstranění nevhodně aplikovaných akrylátových vodných disperzí při rereštaurování nástěnných maleb na hradě Grabštejn, jsem si potvrdil, že jejich odstranitelnost, nebo alespoň ztenčení jejich filmu, je výrazně limitováno nejen stářím filmu, ale především jeho tloušťkou. Někteří absolventi a studenti IRKT Litomyšl, o.p.s. se zúčastnili v Sasku pod vedením prof. Leitnera z Drážďan rereštaurování středověkých nástěnných maleb, nevhodně ošetřených v 60. letech 20. století vodnými polyvinylacetátovými disperzemi.

Obecně lze konstatovat, že nejlepší výsledky při odstranění zmíněných fixází jsou při aplikaci příslušných rozpouštědel (aceton, toluen), aplikovaných ve vysomolekulárních vodných nosičích (Carbopol, Tylose, Klucel). V konkrétním případě novodobých fixází dyjských maleb F. A. Maulbertsche z vodné disperze polymetylmakrylátu Disapol s příměsí modifikované celulózy zn. Lovosa bylo nutné po opakovaném působení toluenu v nosiči (Tylose MH 300 2–3 % ve vodě s malým podílem neutrálního tenzidu a Ajatinu – aktivní látka dimethylaurylbenzylamoniumbromid) aktivovat, následně mechanicky odstranit narušené vrstvy směsné fixáže sestříženými štětinovými štětci a kartáčky (zubní z přírodních štětín) a vše odplavit přebytkem pitné i destilované vody. V případě choulostivých partií okrů a zemitých zelení byly procesy čištění provedeny přes tenkou netkanou textilií Netex po prekonzolidaci vodnou disperzí Primal AC 33. Následně a zcela jednoduše, po úplném vyschnutí maleb a omítek, byla zkouška kontrolována nasákavost destilované vody do očištěných omítek, aplikované jemným rozprašovačem. Laboratorním průzkumem odebraných vzorků ze sledovaných partií byla kontrolována přítomnost vodou rozpustných solí po čištění případně po aplikaci aniontového iontoměníče Desulfator na modrých partiích malby.

Pro úplnost k této problematice uvádím: Prof. Leitner navrhl velmi šetrný způsob transportu čistící směsi a již narušených disperzí pomocí malých odsávaček do savých vyměnitelných tampónů z netkané textilie.

Většinu ztmavých retuší a lokálních přemaleb na ploše kopule 2. klenebního pole s výjevem „*Vtělení tajemství Páně*“ bylo možné odstranit až následně po odmytí filmu fixází postupně též toluenem s tenzidem v nosiči na bázi modifikovaných celulóz, protože pojídla nejmladších retuší a přemaleb z 20. stletí byla již narušena při snímání vrstvy fixází. Starší přemalby z 19. století byly odstraněny nebo alespoň ztenčeny pomocí uhličitanu amonného v obdobných nosičích. Některé, zvláště odolné přemalby (především běloby), byly sejmuté pomocí kationtových iontoměníčů SK 50.

Podnětem k napsání tohoto „hanopisu“ na způsob aplikace vodných disperzí ve směsi s modifikovanými celulózami, byla jak osobní zkušenost s touto problematikou od aplikace až po odstranění, tak i zjištění, že stejnou směs fixážních materiálů používají někteří kolegové i nyní. Ještě nějakou dobu se restaurátoři nástěnných maleb neobejdou bez fixážních materiálů na bázi uměle připravených vodných disperzí. Tímto malým příspěvkem se pokouším varovat před neuváženou, přehnanou velkorysostí a zbytečným experimentováním při jejich aplikaci.

Nejlepším hodnotitelem našich skutků je čas a nepoučit se z chyb, byť spáchaných v dobré víře, bývá snad trestuhodné. Opravuji JE VSKUTKU TRESTUHODNÉ. Kolegyně a kolegové, zapomeňte na to, že se v praxi něco léta „tak dělá“. Při rereštaurování si shromážděte všechny dostupné fakty o předešlých zásazích na díla i o díle samém, investujte do laboratorních průzkumů a podívejte se kriticky s dostatečným časovým odstupem na výsledky rutinního „dělání“. Potom snad dostanete vyčerpávající odpovědi na Vaše neodbytné otázky, podstatné pro nový úspěšný restaurátorský zásah. Přeji Vám mnoho úspěchů a těm mladším do budoucna co nejméně zklamání při hodnocení již časem prověřených výsledků vlastní práce.



Pohled na klenební pole od západu.



Lesklé fixáže z předchozích zásahů.



Prorok před a po sanaci plísní.



Poškození intonaka zatékáním.



Nejvíce poškozený doběh klenby kněžiště na severovýchodě.

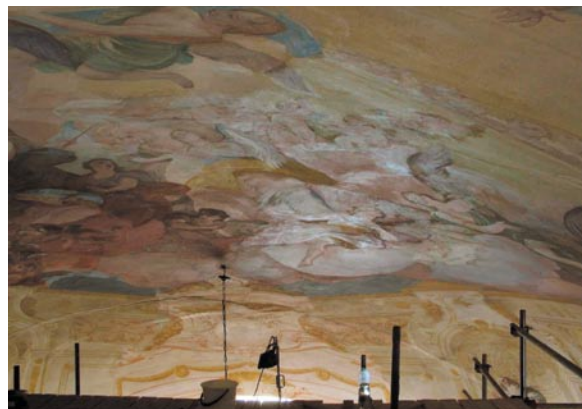
BAREVNÉ REPRODUKCE TĚCHTO NÁHLEDŮ NALEZNETE V OBRAZOVÉ PŘÍLOZE V ZÁVĚRU SBORNÍKU (NA STRANĚ 31).

## Nástin problematiky reresťaurování nástěnné malby – odstránění fixází na bázi umělých polymerů

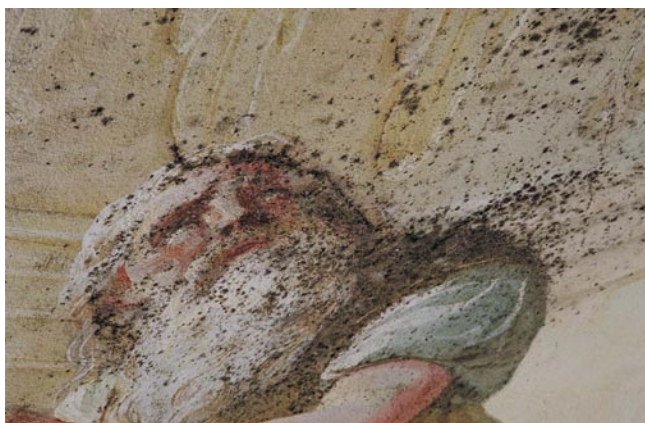
Josef Čoban, akad. mal.



Pohled na klenební pole od západu.



Lesklé fixáže z předchozích zásahů na jižní části  
2. klenebního pole v lodi.



Prorok před a po sanaci plísní na jihozápadním pendantivu  
2. klenebního pole v lodi.



^  
Nejvíce poškozený doběh  
klenby kněžiště  
na severovýchodě.

<  
Poškození intonaka  
zatékáním nad severní  
okenní špaletou  
2. klenebního  
pole v lodi.

FOTO JOSEF ČOBAN a JÁCHYM KREJČA