

Odstraňování celoplošné přemalby z obrazu Svatá Alžběta – Formulace základních otázek jako předpoklad obnovy uměleckého díla.

Luboš Machačko | Univerzita Pardubice, Fakulta restaurování Litomyšl

Abstrakt | Článek se věnuje základním otázkám, které by měly být položeny na počátku obnovy jakéhokoli uměleckého nebo umělecko-řemeslného díla a které jsou, spolu s jasně formulovaným zadáním, základním předpokladem jeho úspěšné obnovy. Tyto základní otázky jsou v článku vztaženy na konkrétní příklad odstraňování celoplošné přemalby při restaurování barokní olejomalby z poloviny 18. století.

Úvod

Prvotním a základním předpokladem úspěšné obnovy uměleckého nebo umělecko-řemeslného díla je jasně formulované zadání. Zadání však v praxi často nebývá v rukou restaurátora, ale spíše investora. V některých případech, není-li zadání formulováno ve spolupráci se zkušeným památkářem nebo restaurátorem, bývá restaurátor jako zhotovitel obnovy díla postaven před obecný nebo dokonce vágně definovaný požadavek dílo zrestaurovat (často pouhé „něco mi s tím udělejte“).

V takovém případě je nutné, aby si restaurátor položil několik základních otázek, které jej nasměrují ke smysluplnému výsledku – obnově díla¹. Tyto otázky jsou platné nejen na samém počátku při stanovení restaurátorského záměru, ale i na počátku restaurátorského zásahu a v jeho pozdějších jednotlivých stádiích, např. při čištění barevné vrstvy nebo odstraňování přemalby. Pro účel tohoto článku formulujeme tyto otázky co nejjednodušeji:

1. Proč? (hledání důvodu)
2. Jak? (hledání způsobu)
3. Jaký bude výsledek?
(hledání optimálního výsledku)

Hledání důvodu

První otázka zní: Proč?

Účelem otázky je jasně definovat důvod k obnově díla. Důvod musí být primárně podmíněn stavem díla. Jinými slovy restaurátorský zásah musí být odůvodněn skutečným stavem památky. Již vzhledem ke skutečnosti, že jedním z obecně akceptovaných požadavků při obnově jsou minimální intervence do materiálu památky, nemůže být dostatečným důvodem k obnově např. momentální možnost čerpání finančních prostředků na obnovu nebo zrovna končící volební období.

Hledání způsobu

Druhá otázka zní: Jak?

Existuje-li důvod k obnově díla, pak je potřeba definovat způsob, jakým bude tato obnova provedena. Způsob obnovy vychází z důkladného poznání stavu památky a její historie. Zde uvedme nezastupitelnou roli restaurátorského průzkumu, jehož součástí by měly být kromě sondážního průzkumu a nedestruktivních vizuálních metod i chemicko-technologická analýza díla a umělecko-historická rešerše, které restaurátorovi pomohou zasadit předmět do širšího kontextu a pomohou mu získat komplexní (ideálně) obraz o stavu předmětu, který má být obnoven.

Výsledkem této etapy by měla být zpráva o stavu díla (condition report)², která by spolu s návrhem na restaurování měla sloužit jako východisko pro každé rozhodnutí učiněné před a během restaurátorského zásahu.

Hledání optimálního výsledku

Třetí otázka zní: Jaký bude výsledek?

Formulace důvodu a způsobu obnovy předpokládá jasnou představu o jejím výsledku. Definoval-li restaurátor důvod obnovy, musí mít již i určitou představu o jejím výsledku. A navrhuje-li restaurátor na základě poznání díla způsob obnovy, musí mít už jasnou představu, jak bude obnovené dílo vypadat. Vždyť pouze na základě vědomí toho, čeho chce dosáhnout, může restaurátor přesně formulovat způsob, jakým toho dosáhnout. Jinými slovy, nejprve musím znát cíl, abych věděl, jakou cestu zvolit.

Poslední otázkou v pořadí, ale možná tou nejdůležitější, je tedy: Jaký bude výsledek obnovy? A po případě: Kdo z ní bude mít prospěch?

Obraz Svatá Alžběta³

Obraz sv. Alžběty je součástí kolekce obrazů, kterou bychom s trochou nadsázky mohli nazvat portrétní galerií světců. Tato kolekce se nachází v kapucínské klášteře v Bratislavě. Jedná se vesměs o hypotetické půlfigury světců zobrazených na jednoduchém monochromatickém pozadí. Kompozici doplňují typické atributy a nápisový pás se jménem, popř. bližším popisem totožnosti světce. Pás je umístěn vždy ve spodní části obrazu a uzavírá tak jeho kompozici.

Důvod restaurování

Na počátku procesu restaurování stálo přání vlastníka obraz zrestaurovat do „původní“ podoby. Toto jasné zadání vycházelo ze zkušenosti získané při minulém restaurátorském zásahu, kterému bylo podrobena několik obrazů ze stejné sbírky. Při něm bylo zjištěno, že původní malba obrazů byla ve všech případech celoplošně přemalována v průběhu 19. století. Tyto přemalby pak byly na základě diskuze všech zúčastněných stran (investor, restaurátor, památkář, technolog) odstraněny a původní barokní malba byla odkryta a zrestaurována.

Způsob restaurování

Aby bylo potvrzeno, že podobným způsobem se dá postupovat i u obrazu Svatá Alžběta, byla malba podrobena důkladnému restaurátorskému průzkumu zahrnujícímu sondážní průzkum, nedestruktivní vizuální průzkum v UV, IČ a RTG záření a chemicko-technologickou analýzu odebraných vzorků.

Vzhledem k zaměření článku se nebudeme zabývat všemi výsledky průzkumu, ale pozornost věnujeme pouze té části, která měla zásadní vliv na rozhodnutí o sejmutí či ponechání celoplošné přemalby.

Průzkumem bylo prokázáno, že se jedná o dvě, lokálně až tři vrstvy malby (s olejovým pojivem) na podložce z hrubého lněného plátna. Nejstarší (původní) vrstva na tmavém bolusovém podkladě pocházela přibližně z poloviny 18. století a byla později



Sv. Alžběta, celek, stav před restaurováním



Sv. Alžběta, celek, stav před restaurováním, UV foto



Sv. Alžběta, nápisový pás, foto v IČ, vlevo patrný starší nápis pod vrchní přemalbou

přemalována dvěma vrstvami přemaleb. První, lokální přemalba se omezila na oblast závoje, inkarnátů a spodního nápisového pásu. Pozdější druhá přemalba už pokrývala celý povrch plátna a svým charakterem odpovídala přemalbám, nalezeným při minulém restaurování na ostatních obrazech, a byla tedy analogicky datována do druhé poloviny 19. století.

Pro opodstatněné odstranění přemaleb bylo nutné (v souladu s úvodem tohoto článku) potvrdit dvě skutečnosti:

1. Stav a rozsah dochování původní malby
2. Možnost odstranit přemalby bez poškození původní malby

Pro určení stavu dochování a rozsahu původní malby sehrál nezastupitelnou úlohu sondážní průzkum. Ten prokázal, že původní malba je dochována v celé ploše. Stupeň dochování se však místo od místa liší. Průzkum také prokázal, že přemalby lze sejmut z celé plochy obrazu – ne však bez určitého rizika pro původní malbu. Náchylné k poškození během snímání byly hlavně partie stínů, malované

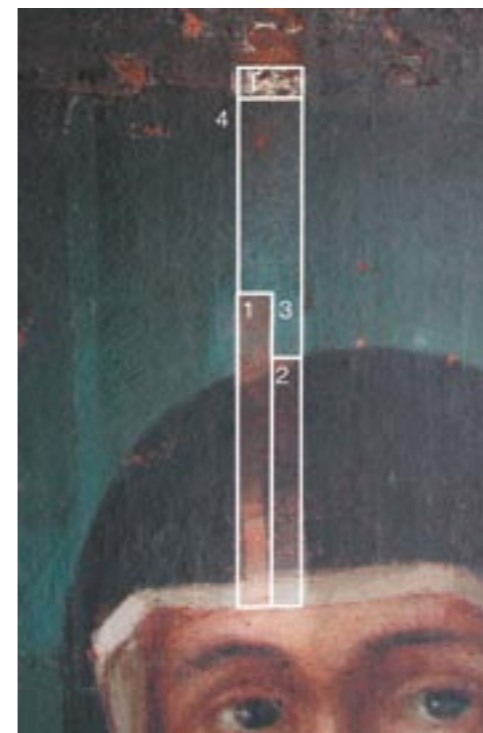
subtilními lazurními tóny a silně zkrakelované nejsvětější partie malby malované pastózními nánosy, které měly tendenci oddělovat se od podkladu.

Aby byla prokázána možnost odstranění přemaleb bez poškození původní malby, byla provedena rozšířená sondáž a zkoušky čištění⁴, na základě kterých byl později vybrán nejvhodnější a nejšetrnější způsob odstranění přemaleb⁵.

Během rozšířené sondáže bylo zjištěno, že kritickými místy z hlediska dochování původní barevné vrstvy jsou inkarnáty. Zejména stav dochování původní barevné vrstvy v obličejové části byl alarmující. Navíc v oblastech inkarnátů dosahovala přemalba největší tloušťky a působení organických rozpouštědel a následné odstraňování naměkčené přemalby v průběhu čištění bylo nutné na inkarnátech několikrát opakovat, což způsobilo i nežádoucí, opakované namáhání původní barevné vrstvy.

Výsledek restaurování

Na základě všech zjištění, získaných při zkouškách odstraňování druhotných zásahů a s přihlédnutím k požadavku zařazení obrazu mezi již zrestaurované portréty sbírky bylo rozhodnuto přistoupit k sejmutí obou přemaleb a zrestaurování původní barevné vrstvy. Toto rozhodnutí bylo přijato na základě diskuze všech zúčastněných stran (investor, restaurátor, památkář, technolog) a s plným vědomím skutečnosti, že zatímco vrchní celoplošná přemalba je dochována v relativně dobrém kompaktním stavu, původní malba vykazuje značná lokální poškození, která mohou být během odkrývání ještě prohloubena. Dále zúčastněné strany konstatovaly, že výtvarný i estetický účinek odkryté malby bude na míle vzdálený tomu, jaký měl obraz posledních cca 150 let a na který byl investor i návštěvníci kláštera zvyklí.



Sv. Alžběta, stratigrafická sonda
1 - původní malba
2 - první přemalba
3 - druhá vrchní přemalba
4 - druhá vrchní přemalba s vrstvou laku
T - druhotný tmel



Sv. Alžběta, nápisový pás, stratigrafická sonda
1 - původní malba s původním textem
3 - první přemalba
3 - druhá přemalba
4 - druhá přemalba s vrstvou laku a nečistotami
P - Iněné plátno

rované portréty sbírky bylo rozhodnuto přistoupit k sejmutí obou přemaleb a zrestaurování původní barevné vrstvy. Toto rozhodnutí bylo přijato na základě diskuze všech zúčastněných stran (investor, restaurátor, památkář, technolog) a s plným vědomím skutečnosti, že zatímco vrchní celoplošná přemalba je dochována v relativně dobrém kompaktním stavu, původní malba vykazuje značná lokální poškození, která mohou být během odkrývání ještě prohloubena. Dále zúčastněné strany konstatovaly, že výtvarný i estetický účinek odkryté malby bude na míle vzdálený tomu, jaký měl obraz posledních cca 150 let a na který byl investor i návštěvníci kláštera zvyklí.

Hlavním argumentem pro odkrytí původní malby – i po zvážení výše popsaných rizik – bylo, že obraz je nedílnou součástí sbírky, které se investor dlouhodobě snaží vrátit její „původní“ podobu (rozuměj: snaží se přiblížit podobě, jakou sbírka měla v době svého vzniku). A pouze bude-li obraz zbaven všech druhotných zásahů a bude-li obnovena jeho pravděpodobná původní podoba, zapojí se mezi již podobným způsobem zrestaurovaná díla.

Závěr

Cílem tohoto článku bylo na příkladu odstranění celoplošné přemalby z barokního obrazu Svatá Alžběta poukázat na nezastupitelnost základních otázek při hledání optimálního způsobu obnovy uměleckého nebo umělecko-řemeslného díla. Dále také poukázat na nezastupitelnost důkladného průzkumu díla, který nám však, mnohdy přes veškerou svou zamýšlenou komplexnost, nevyjeví všechny důležité informace o díle. A tak se až v průběhu restaurování může objevit skutečnost zásadního významu, na základě které je třeba znovu obhájit nebo revidovat rozhodnutí, ke kterým jsme dospěli před započatím restaurátorského zásahu.

I když se může zdát připomínka formulování jasných otázek před restaurováním jakkoli triviální, praxe nás přesvědčuje o opaku, a to nejen v oblasti péče o památky. Každý den jsme svědky situací, při nichž se pro zdánlivou složitost problému a pod tlakem požadavku co nejrychlejšího řešení zapomíná, že právě odpovědi na základní jednoduché otázky nám obvykle pomohou nalézt optimální cestu k cíli.



Sv. Alžběta, během odstraňování přemaleb, na pozadí a šatu původní malba, ve tváři přemalba



Sv. Alžběta, během odstraňování přemaleb z tváře, vlevo původní poškozená malba, vpravo přemalba



Sv. Alžběta, stav po odstraňování přemaleb

Sv. Alžběta, během odstraňování přemaleb, vlevo původní malba (kromě obličeje), vpravo přemalba



POZNÁMKY

1 | SOLAŘ, M.: Formulace zadání – klíčová součást přípravy restaurování památek uměleckých i neuměleckých. In: Restaurování a ochrana uměleckých děl – Restaurování a obnova. Sborník z konference. Univerzita Pardubice 2013, s. 8–9.

2 | LAUDENBACHER, K.: Considerations of the Cleanings of Paintings. In: New Insights into the Cleaning of paintings. Proceedings from the Cleaning International Conference 2010, s. 7–10

3 | MACHAČKO, L.: Restaurování obrazu Svatá Alžběta. Restaurátorská zpráva. Vysoká škola výtvarných umění. Bratislava 2004.

4 | Testovány byly různé druhy organických rozpouštědel, jejich aplikace a doba působení a optimální způsob jejich odstraňování. Více viz pozn.³

5 | Snímání přemaleb probíhalo v několika krocích:

1. Snímání vrchní lakové vrstvy (ethyl cellosolve)
2. Postupné snímání vrchní celoplošné přemalby (xylen+dimethylformamid kys. mravenčí)
3. Snímání lokální straší přemalby (xylen+dimethylformamid kys. mravenčí)
4. Dočišťování původní barevné vrstvy (mechanicky – skalpel). Poškozená místa byla následně vytmelena a propojena s původní malbou čárkovou retuší.

LITERATURA

| BONFORD, D., LEONARD, M. (ed.). Issues in the Conservation of Painting. Los Angeles: Getty Conservation Institute, 2004.

| HRADIL, D., HRADILOVÁ, J., FOGAŠ I., HRDLÍČKOVÁ-KUČKOVÁ, Š. Přínos materiálových analýz pro interpretaci techniky malby a umělecko-historická bádání obecně. Praha, 2013.

| LAUDENBACHER, K. Considerations of the Cleanings of Paintings. In: New Insights into the Cleaning of paintings. Proceedings from the Cleaning International Conference 2010, Washington DC, 2013, s. 7–10

| RUHEMANN, H. The Cleaning of Paintings. New York, 1982.

| SOLAŘ, M. Formulace zadání – klíčová součást přípravy restaurování památek uměleckých i neuměleckých. In: Restaurování a ochrana uměleckých děl – Restaurování a obnova. Sborník z konference. Univerzita Pardubice 2013, s. 8–9.

| WOLBERS, R. Cleaning painted surfaces. Aqueous Methods. London, 2003.

Sv. Alžběta, celek, stav po odstraňování přemaleb



Sv. Alžběta, celek, stav po restaurování

