

## Projekt na rekonstrukci zaniklého svatostánku aronu-ha kodeš Horní synagogy v Mikulově

Matěj Barla, Josef Červinka

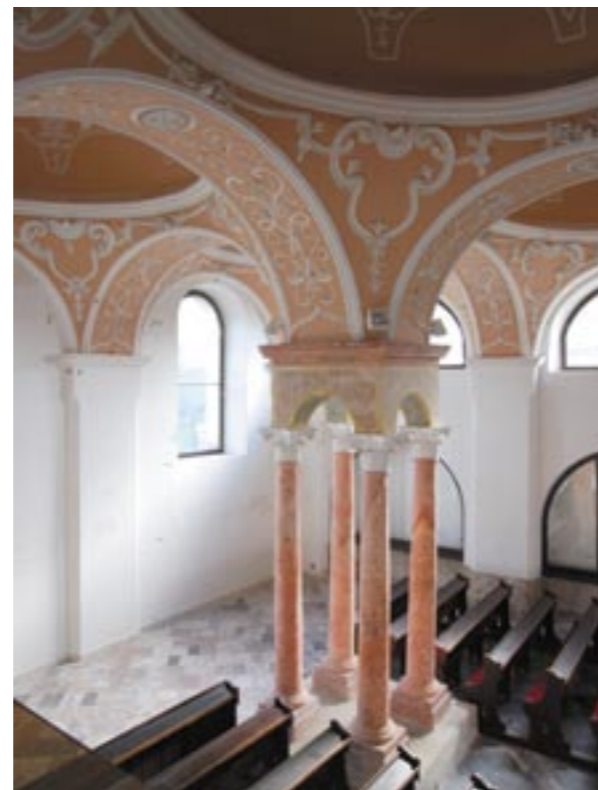
Federace židovských obcí v České republice se v roce 2010 stala nositelem projektu „10 HVĚZD Revitalizace židovských památek v České republice“<sup>1</sup> spolufinancovaného EU a Evropského fondu pro místní rozvoj. V rámci tohoto projektu bude opraveno deset významných památek židovské kultury na našem území. Mezi nimi i Horní synagoga v Mikulově.

Synagoga pochází z poloviny 16. století a později byla několikrát upravována. Významná přestavba synagogy nastala po jejím požáru mezi lety 1719–1723. Tehdy byl centrální prostor zaklenut čtyřmi kupolemi na středový baldachýn nesený čtyřmi sloupy.<sup>2</sup> Bohatou výzdobu interiéru realizovala ve čtyřicátých letech sochařská dílna Ignáce Le-

genlachera.<sup>3</sup> Vedle štukové výzdoby kleneb to byla především architektura svatostánku aronu-ha kodeš. Architektura svatostánku byla vyvýšena na nízkém podiu nad úroveň podlahy a tvořena výklenkem na skříň pro uložení svitků Tóry. Výklenek lemovala dvojice sloupů předsazených před sdružené pilastry. Sloupy nesly kladí s bohatě zdobeným nástavcem z konzol a říms uprostřed zdobeným bohatě rámovanou kartuší s hebrejským textem vrcholící korunou. Architektonickou část flankuje štukový závěs vrcholící baldachýnem lemovaným čabrakou. Dominantními materiály svatostánku jsou umělý mramor, polychromovaný štuk, lipové dřevo a rozsáhlé zlacení.



Obr. 1: Mikulov, synagoga, Aron ha Kodesh – původní stav, nedatováno



Obr. 2: Mikulov, synagoga, Aron ha Kodesh – stav před rekonstrukcí, 2012

Obr. 3: Mikulov, synagoga, situace – katastr nemovitostí



Synagoga přestala sloužit svému původnímu účelu v souvislosti s událostmi po roce 1938. Synagoga následně fungovala jako skladiště a přes snahu o její opravu ve čtyřicátých a padesátých letech 20. století pustla. V roce 1960 byla převedena do vlastnictví státu, ale její obnova byla započata až v roce 1977 a trvala do konce osmdesátých let.<sup>4</sup> Přes nepochybně dobrý záměr obnovit synagogu došlo v těchto letech k několika necitlivým zásahům do její architektury. Jedním z těchto zásahů bylo odstranění architektury svatostánku. Od roku 2010 je připravována a realizována obnova barokního interiéru synagogy včetně zhotovení architektury aronu-ha kodeš.

Pro rekonstrukci celého objektu včetně svatostánku vypracoval dokumentaci pro provedení stavby Atelier Soukup, s.r.o. Tento projekt sloužil především pro administrativní účely, ale pro realizaci nového aronu-ha kodeš nebyl dostatečně detailní. Bylo nutné vytvořit nový přesnější projekt s parametry výrobní dokumentace. Realizační tým<sup>5</sup> provedl nejprve rešerši dostupného materiálu. Důležitým východiskem byly fotografie z roku 1936 deponované ve fotoarchivu Židovského muzea v Praze. Neméně důležitým obrazovým podkladem byly fotografie z průběhu obnovy synagogy v osmdesátých letech

20. století. Z této doby pochází i polní zaměření a fotodokumentace svatostánku před jeho destrukcí.<sup>6</sup> Tato plánová dokumentace vznikla pravděpodobně během bourání aronu. Jedná se o rámcové zachycení hmoty a detailů. Fotodokumentace se bohužel dochovala pouze ve fragmentu kontaktních fotografií z negativu svitkového filmu, což výrazně snižuje jejich vypovídací hodnotu. K dalším východiskům pro vznik projektové dokumentace patří sondážní průzkum východní stěny, kde stával původní svatostánek, studium dochovaných umělých mramorů v synagoze a průzkum produkce mramorařských dílen v regionu spojených s tvorbou Ignáce Legenlachera.

První fází navrhování aronu byl základní rozvrh hmoty a architektonického členění. Bylo třeba sestavit základní schéma hmoty aronu bez architektonických detailů a dekorů. Přesnost hmotové studie byla zásadní, aby další prvky včetně sochařských detailů a dekorů mohly být vytvořeny ve správných proporcích vůči hmotě architektury. Díky umístění aronu na osu s bímou neexistuje v historických fotografiích přímý čelní pohled. Boční pohledy pořízené většinou z podhledu díky výrazné perspektivní zkratce velmi zkreslují proporce objektu. Proto je obtížné docílit rozměrů jednotlivých detailů poměrným



Obr. 4, 5: Mikulov, synagoga, interier synagogy – stav při rekonstrukci interieru a bourání Aronu, 70.–80. léta 20. stol.

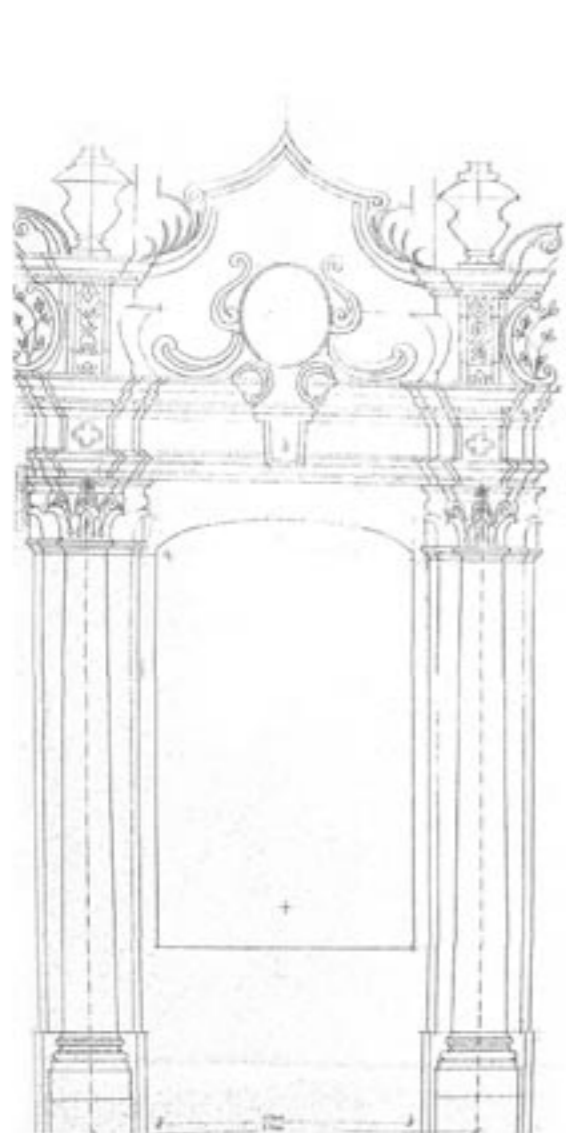
porovnáním částí aronu ve fotografii. Vzhledem k neidentifikované výšce původní podlahy byly základními rozměry pro tvorbu projektu velikost otvoru skříně pro tóru, rozměr okenních otvorů včetně rozměru jejich vzájemné vzdálenosti a šíře klenebního pasu. Při práci na projektu a v rámci rozšiřování průřzkumu in situ bylo zjištěno, že došlo k mladší úpravě okenních parapetů respektive k zazdění pultového parapetu a tím ke snížení okenních otvorů. Odkrytá nika pro tóru rovněž nekorespondovala svými rozměry s proporcí aronu na historických fotografiích a jedná se pravděpodobně o starší stavební fázi. Těmito skutečnostmi se snížil počet použitelných rozměrů pro tvorbu projektu. Přes to se podařilo vytvořit základní hmotovou studii, do které

byly následně doplňovány jednotlivé architektonické a uměleckořemeslné prvky. Architektonická část byla řešena formou technického výkresu.<sup>7</sup> Uměleckořemeslné části byly pojednány formou ruční šrafované kresby, neboť nejlépe vystihovala požadovaný charakter ztvárňovaných prvků.

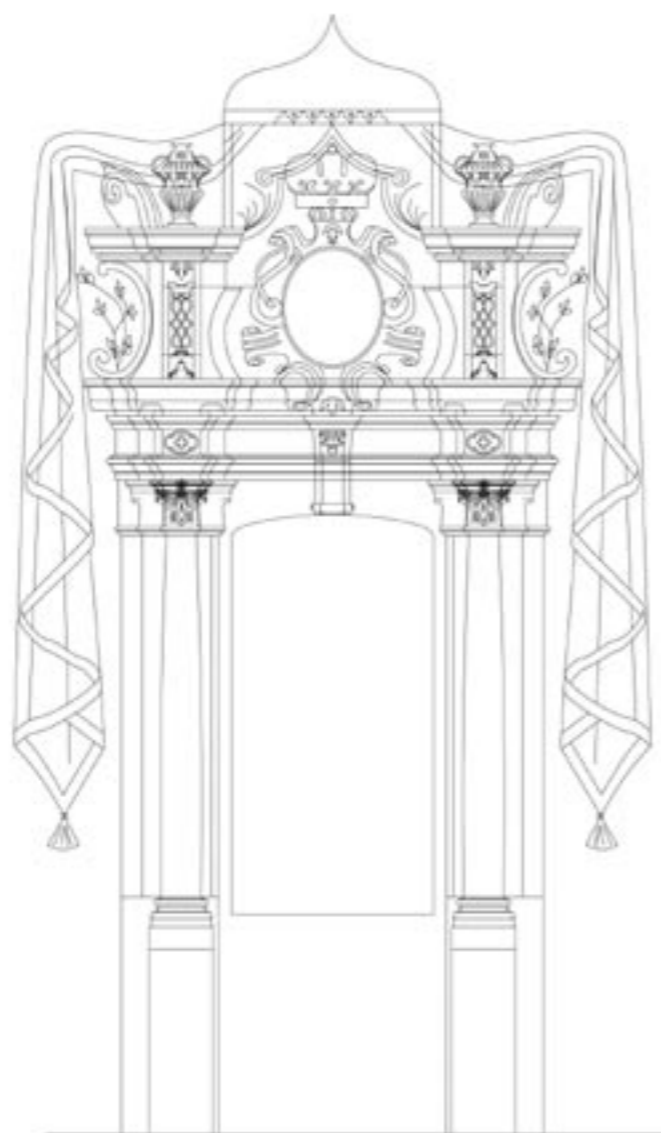
Vedle výkresové části projektu bylo nutné vytvořit materiálovou skladbu objektu. Architektonickou část tvoří umělé mramory. Východiskem pro jejich pojetí byly partie původních umělých mramorů na bimě komparované s analogickými objekty v regionu. Při zpracování této části projektu došlo díky rozšířenému průřzkumu a konzultacím se specialisty k výraznému navýšení počtu barev a typů mramorů oproti původnímu předpokladu, který uvažoval pou-

ze o třech barvách umělých mramorů. Tato část je v projektu pojednána fotografiemi včetně drobného modelu kompozičního řešení provedeného ze vzorků replik historických umělých mramorů. Kompozice pozlacení a zpracování povrchů zlacením je v projektu řešena kolorovanou kresbou. Podkladové kresby jsou identické s kresbami ve výkresové dokumentaci. Vedle základního zpracování zlata na lesk a mat jsou v projektu navrženy i lazury na stříbře.

Celý průběh projektování byl doprovázen rozšiřováním jednotlivých průřzkumů a intenzivními konzultacemi se zástupci investora, specialisty na jednotlivá, na aronu uplatněná, řemesla a dalšími odborníky.<sup>8</sup>



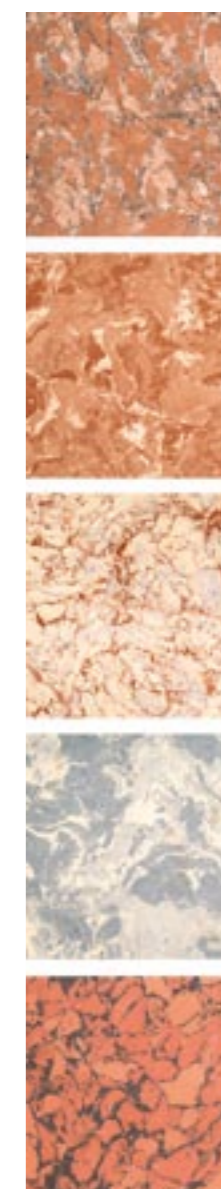
Obr. 6a: Mikulov, synagoga, tzv. Nechvátalova dokumentace, pohled na Aron, 2001



Obr. 6b: Mikulov, synagoga, DPS Studie Aronu, Atelier Soukup, pohled na Aron, 2010



Obr. 7: Mikulov, synagoga, Výrobní dokumentace – Ing. arch. Matěj Barla, MgA. Jiří Kobr a kol. – barevný pohled na Aron, 2013

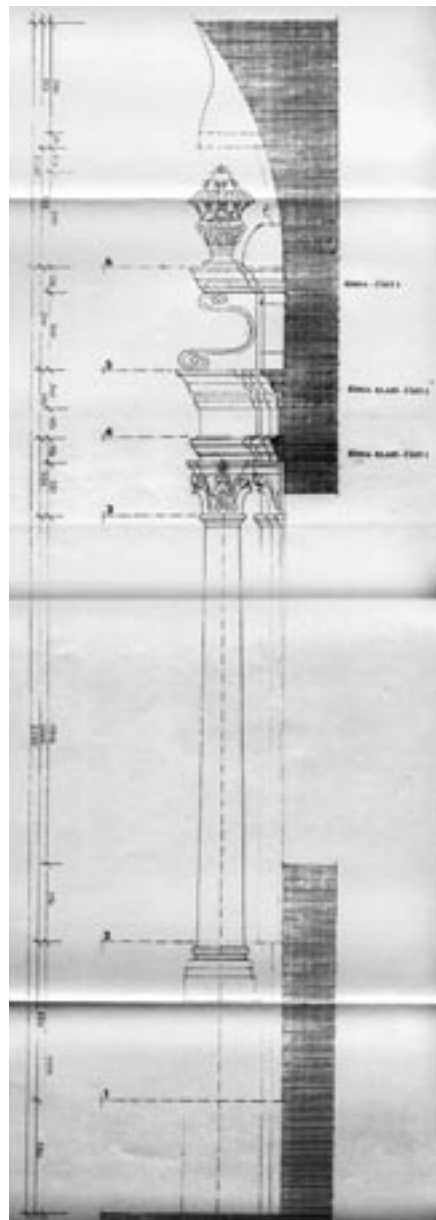


Obr. 8: Mikulov, synagoga, barevné varianty umělého mramoru, 2013

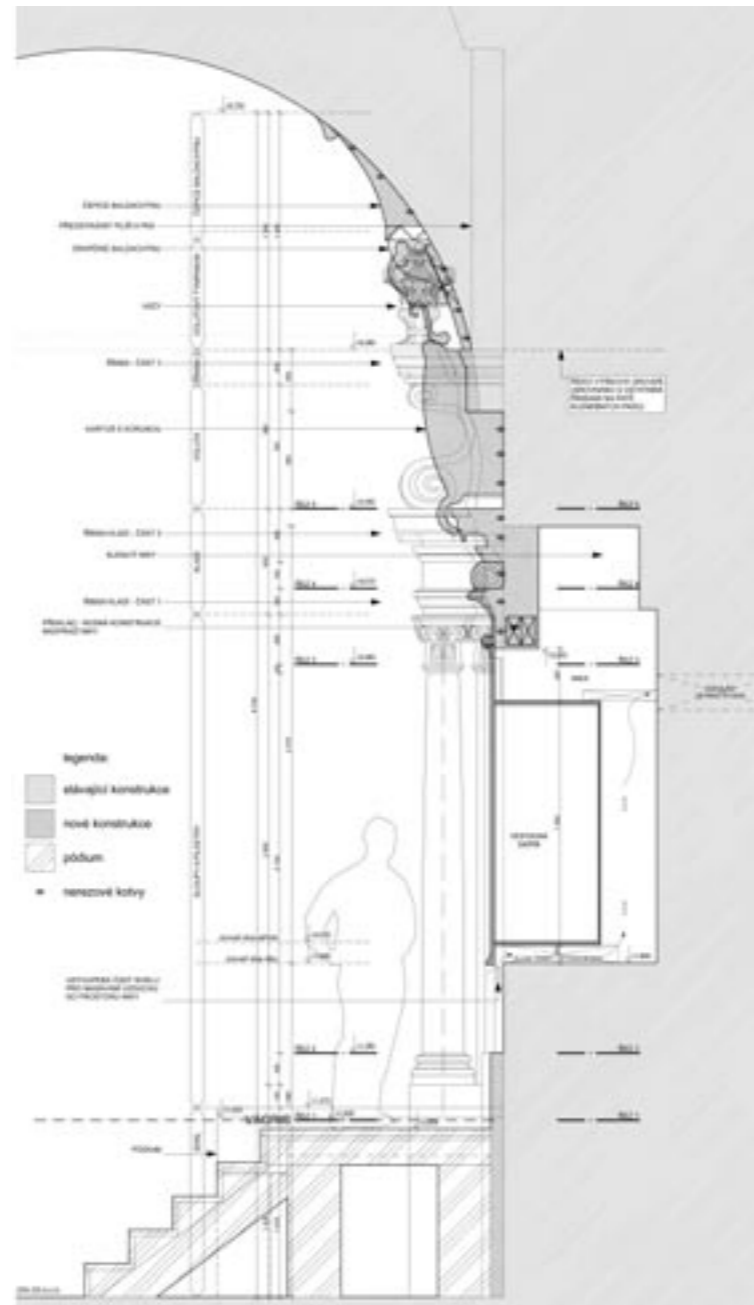
**POZNÁMKY**

- 1 | <http://10hvezd.cz/o-projektu>
- 2 | Arno Pařík, *Barokní synagogy v českých zemích*. Katalog výstavy Židovského muzea v Praze. Praha 2011. s. 43.
- 3 | J. Klenovský, *Židovské památky Mikulova*. Mikulov 1994 s. 39.
- 4 | Jan Anderle, Lukáš Funk, Lucie Galusová, *Horní synagoga v Mikulově stavebněhistorický průzkum*. Plzeň 2010. s. 6
- 5 | Výrobní dokumentace – Aron, synagoga Mikulov, Husova č. p. 1523, 629 01 Mikulov, 09/2012. Dokumentaci zpracovali: Ing. arch. Matěj Barla, MgA. Josef Červinka, MgA. Jiří Kobr, BcA. Kateřina Krhánková, Mgr. BcA. Jana Waisserová, Martin Zmeškal.

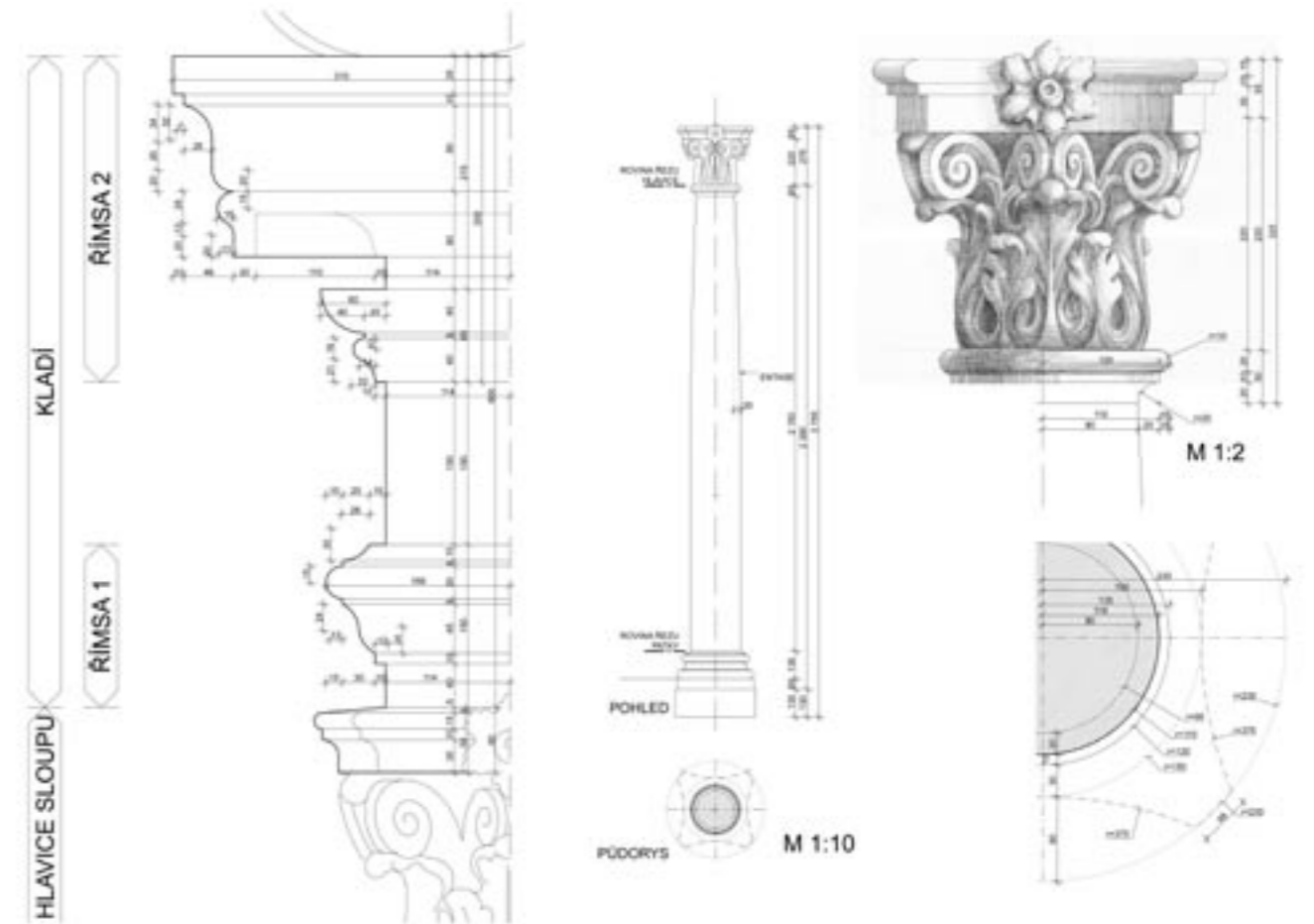
- Investorem je Federace židovských obcí v ČR, zadavatelem a dodavatelem stavby je ARCHATT, s.r.o. Brno.
- 6 | Dokumentace Ing. arch. Nechvátala, archiv Regionálního muzea v Mikulově, Horní synagoga.
- 7 | Pro formulaci architektonického tvarosloví byly použity dostupné vzorníky například Bernd Evers, Christof Thoenes, *Architectural Theory*. Köln, 2003.
- 8 | Největším přínosem byly konzultace PhDr. Arno Paříka, zástupců Národního památkového ústavu, územní odborné pracoviště v Brně Mgr. Zoji Matulíkové a Prof. Miloše Stehlíka.



Obr. 9a: Mikulov, synagoga, tzv. Nechvátalova dokumentace – svislý řez Aronem, 2001

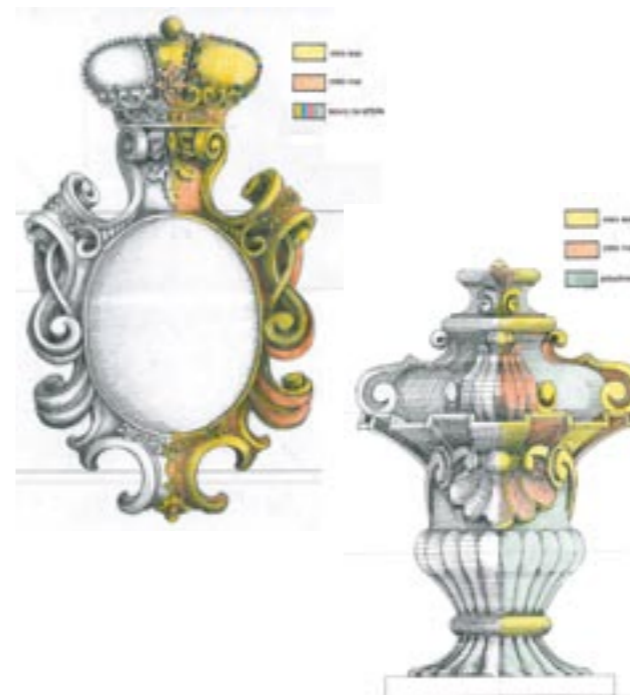


Obr. 9b: Mikulov, synagoga, Výrobní dokumentace – Ing. arch. Matěj Barla a kol. – svislý řez Aronem, 2013



Obr. 10: Mikulov, synagoga, Výrobní dokumentace – Ing. arch. Matěj Barla a kol. – detail římsy 1 a římsy 2, 2013

Obr. 12: Mikulov, synagoga, Výrobní dokumentace – Ing. arch. Matěj Barla a kol., kresby MgA. Jiří Kobr – detail hlavice sloupu, 2013



Obr. 11: Mikulov, synagoga, Výrobní dokumentace – Ing. arch. Matěj Barla a kol., kresby MgA. Jiří Kobr; návrh zlacení Martin Zmeškal – detaily kartuše a vázy, 2013



Obr. 13: Mikulov, synagoga, Výrobní dokumentace – Ing. arch. Matěj Barla a kol., kresby MgA. Jiří Kobr – detail římsy 3 – volutový tympanon, 2013