

## Obnova fasád Rondelu v Jindřichově Hradci

Jiří Bláha

### Úvod

Hudební pavilon Rondel v zahradě jindřichohradeckého zámku je jednou z nejhodnotnějších staveb pozdní renesance u nás. Poslední velká oprava na přelomu 80. a 90. let 20. století se soustředila především na opravu bohaté štukové výzdoby interiéru, exteriéru vtiskla technicky i esteticky nepříliš zdařilou podobu. Během obnovy pláště Rondelu v roce 2012 se podařilo získat informace o dosud téměř neznámé nejstarší podobě fasád pavilonu a rekonstruovat alespoň část jejich původní bohaté malířské výzdoby.<sup>1</sup>



Obr. 1: Státní hrad a zámek Jindřichův Hradec, hudební pavilon Rondel. Pohled na Rondel ze zámecké zahrady před rekonstrukcí (2010). V ahistorickém barevném řešení z opravy v r. 1994 se nelogicky uplatňují kamenné prvky (všechna foto J. Bláha)

### Historie stavby a pozdější úpravy fasád

Stavba Rondelu korunovala velkou přestavbu hradního areálu na renesanční zámek, která probíhala od poloviny 16. století za Jáchyma († 1565) a Adama II. z Hradce († 1596).<sup>2</sup> Za autora pozoruhodné stavby je obecně považován Baldassare Maggi († 1629), jeho autorství však není doloženo v pramenech a v poslední době bylo zpochybněno.<sup>3</sup> Hrubá stavba pavilonu probíhala v letech 1591–1593, o rok později se už omítalo. Malířská výzdoba fasád vznikla až v poslední fázi stavby v roce 1598, vnitřní výzdoba Rondelu se dokončovala ještě o dva roky později. Malby v exteriéru (a částečně i v interiéru) provedl Georg Widmann (taky Widtmann, v některých zprávách uváděn jako Jakup), známý např. z pozoruhodné výzdoby rožmberské Kratochvíle (po 1589).

Už během 17. století byly fasády Rondelu zabitány. Od 1673 probíhaly velké opravy zámku v souvislosti s plánovanou návštěvou císaře Leopolda I. Mezi lety 1677–1682 bylo k pravé straně Rondelu postaveno delší křídlo arkád (levé křídlo, rovněž s Widmannovou malířskou výzdobou, je současné s Rondelem), zakončené na opačném konci grotto;<sup>4</sup> s tím souviselo zřízení nového vchodu do Rondelu a nová úprava nik na zahradním průčelí, do kterých umístil Innocentio Commeta čtyři štukové sochy (zachována je jen jedna).

Pozdější úpravy měly už jen utilitární a degradující charakter. Fasády byly zřejmě pouze opakovaně bíleny; jak dokládají fotografie, ještě na začátku 20. století prosvítaly mezi opadávajícími nátěry fragmenty původní malované výzdoby.

Nejpozději při opravě v letech 1950–1951 byly fasády Rondelu přeštukovány a ponechány v barvě přírodní omítky. Ta jim zůstala i po další opravě po roce 1964, kdy měla být mj. otlučena velká část dosud zachovaných původních omítek.

Další oprava, projektovaná v rámci generální rekonstrukce zámku v 80. letech, byla dokončena až v roce 1994, kdy Rondel získal růžovo-bílou barevnost, ze které nelogicky – ale v souladu s dobou a částečně i dnešní praxí – vystupovaly šedé kamen-



Obr. 2: Pohled na zámek s Rondelem přes řeku Nežárku v průběhu rekonstrukce, jaro 2012

né prvky hlavic a říms a která neměla žádnou souvislost s historickým stavem (obr. 1 a 2). Nevhodné bylo i technické řešení obnovy: fasády uzavřela tvrdá šedá vápennocementová omítka, mj. znejasňující profilaci tektonických prvků, a nátěr byl proveden silikátovou fasádní barvou.

### Projekt a předpoklady obnovy v roce 2012

Obnova fasád v roce 2012 probíhala v rámci větší akce, celkové opravy vnějšího pláště, jejíž hlavní částí byla oprava krovu a výměna střešní krytiny. Projekt na obnovu fasád vycházel z výsledků starších průzkumů, které předpokládaly zachování velké části původních omítek s malbou. Na základě odkrytí těchto originálních částí měla být původní podoba po podrobné dokumentaci a konzervaci plně rekonstruována (podobně jako např. na věži českokrumlovského zámku). Bohužel teprve v průběhu prací se ukázalo, že starší průzkumy interpretovaly svá nereprezentativní a nepříliš dobře podložená zjištění velmi volně a jejich závěry byly mylné.

I bez průzkumu bylo ovšem zřejmé, že technické řešení i růžovo-bílá barevnost minulé opravy, která nevycházela ze žádného historicky poznaného stavu, jsou nevhodné a bude nutné je změnit.

### Výsledky průzkumu a koncept rekonstrukce

Restaurátorský průzkum fasád byl součástí práce generálního dodavatele stavby už po schválení projektu. Jeho výsledky pochopitelně změnily projektovaný postup prací a výslednou podobu Rondelu, jejíž návrh se rodil teprve v průběhu rekonstrukce. Průzkum totiž nepotvrdil očekávaný rozsah dochovaných omítek s malbou: renesanční omítka s fragmenty výzdoby se sice na všech částech stavby alespoň zčásti zachovala, ale v daleko menší míře a bez toho, aby bylo možné původní podobu maleb přesně rekonstruovat.

Průzkum ukázal, že na plášti rondelu jsou zachovány zbytky dvou vrstev renesančních úprav. Starší vrstvu tvoří omítka s hrubším povrchem, opatřená červeným nátěrem, snad s jednoduchým mramorováním ve stejném tónu (obr. 3), nanesená v základních plochách i na tektonických prvcích v přízemí i na tamburu. Zřejmě to byla jen provizorní úprava (snad z roku 1594?), vzhledem k hrubému povrchu asi už od počátku zamýšlená jako podklad pod budoucí finální vrstvu (podobně provizorní omítání teprve později dokončovaných ploch známe z Kratochvíle i z jiných staveb té doby).



Obr. 3: Omítka s hrubým povrchem a červeným nátěrem s mramorováním z nejstarší, provizorní opravy Rondelu (sonda nad nikou v zahradním průčelí)



Obr. 4: Fragment malovaného perlovce na korunní římsě tamburu

Teprve druhá vrstva omítky, jemnozrná a kletovaná, sloužila jako podklad pro Widmanovu malbu. Podle archivní zprávy Widman maloval v roce 1598 „4 velké a 4 malé štíty, dole pod krancem pak dokola 16 velkých obrazů olejovými barvami s fasorováním a ozdobami. Kolem římsy až ke gruntu pak vodovými barvami a „špice“ na chodbě (klenební výseče a lunety v arkádové chodbě).“<sup>45</sup>

Přestože v průběhu obnovy byly odstraněny novodobé omítky a odhaleny byly všechny zachované plochy renesanční omítky, původní bohatou



Obr. 5: Pozůstatek původní omítky s fragmentem malovaného vlysu zachovaný pod krovem novější (pravé) arkády



Obr. 6: Fragment malovaného vlysu pod cementovým nátěrem zachovaný na vnější straně Rondelu



Obr. 7: Pozůstatek původní omítky s fragmentem malované kanelury zachovaný u patky pilastru na zahradní straně Rondelu

výzdobu je z těchto zlomků možné jen odhadovat. Vzhledem k fragmentárnosti dochovaných částí a míře degradace jejich povrchu bylo možné spolehlivě dešifrovat jen některé opakující se dekorativní motivy na architektonických člancích (obr. 4–7). Důležitou roli v interpretaci nálezů sehrály části omítky, dochované v prostoru krovu novějšího, pravého křídla arkád, přistavěného k Rondelu v 17. století. Na později už nijak neupravované omítce se zachovala část dekoru ve vlysu pod římsou i zbytky barevnosti v plochách pod ním (obr. 5). Archivně

doložené velké obrazy na plochách tamburu ani dekorativní motivy v plochách mezi okny, nikami a pilastry přízemí nebylo možné dešifrovat. Z fragmentů je pouze zřejmé, že se zde malby, provedené zřejmě podobně jako na Kratochvíli v kombinaci al fresco a al secco, nacházely. Barevnost střešních štítů nebylo možné rekonstruovat vůbec.

Na základě těchto zjištění vznikl v průběhu prací návrh nové barevnosti Rondelu (obr. 8). Detaily návrhu se měnily až v průběhu prací a zkoušek přímo na fasádách (sokl). Na základě nálezů jsme navrhli červené (terakotové) základní plochy, světlou (režnou) barvu tektonických článků (která korespondovala s původně světlejší barvou nenatíraného kamene) a lomenou bílou barvu obou hlavních říms. Výsledkem není návrat k historickému stavu, jehož důležitou část neznáme (dekor a obrazy v základních plochách), ale současná interpretace nálezů s využitím základního barevného schématu původní podoby (základní červená barva v plochách omítek, ze kterých vystupují světlejší tektonické články) a jejich doložených výzdobných prvků (římsy, vlysy, pilastry).

Obr. 8: První návrh barevného řešení Rondelu bez detailního řešení římsy a kanelur na pilastrech v přízemí, s později změněnou podobou soklové části



## Rekonstrukce

Na omítaných plochách fasád bylo hlavním cílem obnovy odstranit tvrdou a nevhodnou vápenocementovou omítku z poslední opravy a novou omítku provést tak, aby technicky i esteticky lépe odpovídala charakteru stavby. Kvůli zvýšení trvanlivosti omítek na exponovaných plochách bylo rozhodnuto použít vápenné omítky modifikované přídavkem hydraulického pojiva (románský cement Vicat®). Základní barevný rozvrh byl proveden fasádním nátěrem (modifikovaný vápenný nátěr Porokalk®) do ještě vlhkého povrchu čerstvé omítky.

Malířská výzdoba byla provedena al secco na hotový fasádní nátěr. Rekonstruovány byly pouze ty části malby, které jsme byli schopni zopakovat bez většího domýšlení, a které doplňují plastický tektonický systém stavby (i zde přitom byly části, které se rekonstruovat nepodařilo – pravděpodobný dekor na lizénách a okenních rámech tamburu). Konkrétně to je jednobarevná výzdoba římsy (perlovec, vejcevec) na korunní římsě nad tamburem (obr. 11), ve vlysu pod římsou přízemí akantový dekor



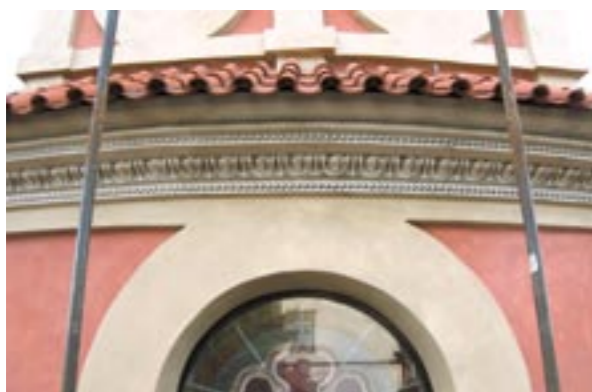
Obr. 9: Celkový pohled na Rondel ze zámecké zahrady po rekonstrukci, březen 2013



Obr. 10: Vlys pod římsou přízemí po rekonstrukci malby



Obr. 12: Část přízemní části po rekonstrukci. Malovaná kanelura na pilastrech, vlys pod římsou a lazurně patinované kamenné prvky (hlavice pilastrů, římsy nad nikou)



Obr. 11: Korunní římsa tamburu po rekonstrukci malby



Obr. 13: Střední část Rondelu při pohledu ze zámecké zahrady, stav po rekonstrukci, březen 2013



Obr. 14: Celkový pohled na zámek s Rondelem přes řeku Nežárku, stav po rekonstrukci v březnu 2013

(podobný jednoduššímu motivu v malovaném kladí na fasádách Kratochvíle; obr. 10) a kanelování pilastrů v přízemí (obr. 12). Původně nenatírané kamenné prvky, jejichž barva zřejmě korespondovala s režnou barvou tektonických článků (ztmavnutí je nutné kromě dlouhého působení povětrnosti přičíst i moderním konzervačním zásahům), dostaly lazurní zesvětlovací nátěr, aby se sice opticky zapojily do tektonického systému, ale jejich odlišný materiál byl stále zřejmý (obr. 12).

Práce na rekonstrukci probíhaly v součinnosti stavební firmy a restaurátora; čistě restaurátorské práce se omezily na sondážní průzkum a konzervaci nejceněnějších fragmentů historických omítek. Ačkoli byla původně projektována na dva roky, celá obnova byla zejména z finančních a organizačních důvodů provedena ve velmi krátké době sedmi měsíců; zpoždění přitom nabrala už před zahájením prací při velmi složité stavbě lešení. Výsledek však snad i přes tyto komplikace zlepšil – pochopitelně kromě technického stavu – celkový vzhled Rondelu a rehabilitací části původní výzdoby přispěl k lepší prezentaci a ocenění kvalit této výjimečné stavby.

#### POZNÁMKY

1 | Projekt Miloš KUDRNOVSKÝ – Projektční atelier pro dokumentaci, průzkum a obnovu historických staveb, *Obnova vnějšího pláště zámeckého Rondelu SHZ Jindřichův Hradec: Projektová dokumentace pro provedení stavby*, 2011. Památkový dozor Jan Holeček, NPÚ – ÚOP v Praze; dohled investora Pavla Zahradková, NPÚ – ÚP v Českých Budějovicích; generální dodavatel stavby Teslice CZ s. r. o.; omítky ARCHATT PAMÁTKY s. r. o.; restaurátorský průzkum Jiří Bláha; rekonstrukce maleb rekonstrukce maleb Jiří Bláha, Kateřina Krhánková, Jan Semerád, Babeta Strhánková, Michal Šrůtek, Jana Waisserová. Akce probíhala od dubna do listopadu 2012.

2 | Podrobný a aktualizovaný přehled historie stavby vznikl v rámci přípravy obnovy: Miloš KUDRNOVSKÝ, Renata VESELÁ, *Aktualizace nedestruktivního stavebně-historického průzkumu: Zámecký rondel SHZ Jindřichův Hradec*, 2011.

3 | Maggiho jako autora stavby určila Jarmila KRČÁLOVÁ, nejpodrobněji v knize *Renesanční stavby Baldassara Maggiho v Čechách a na Moravě*, Praha: Academia 1986, s. 58–64. K argumentům proti tomuto připsání srov. SHP, cit. v pozn. 2, s. 31–32 (odkaz na: Alena SKRABANEK, *Architektur des Renaissanceeschlosses Ungarschitz/Uherčice in Südmähren*, diplomová práce, Universität Wien, 2008, s. 79–83).

4 | Obnova obou křídel arkád je plánována na rok 2014.

5 | SHP, cit. v pozn. 2, s. 4.