

Restaurování portrétu neznámého šlechtice s řádem Marie Terezie ze sbírek Múzea Červený Kameň

Mgr. Art. Luboš Machačko

KONTAKT: machacko@seznam.cz

Univerzita Pardubice

Fakulta restaurování Litomyšl



ÚVOD

V roce 2005 jsem jako součást diplomové práce na katedře restaurování VŠVU v Bratislavě restauroval závěsný obraz Podobizna panovníka s řádem Marie Terezie. Šlo o olejomalbu na plátěné podložce od neznámého autora ze třetí čtvrtiny 19. století. Obraz je majetkem SNM – Múzeum Červený Kameň.

Obraz byl v havarijním stavu.

Plátno bylo protrženo v obličejové části, kde došlo k dramatickým deformacím plátna a ztrátě barevné vrstvy.

Toto poškození silně znesnadňovalo čitelnost malby a to i po provedení restaurátorského průzkumu (ne-destruktivní VIS, IR, UV, RTG, sondážní, chemicko-technologický) i po pozdějším vyrovnání plátna. Zcela absentovaly tvary očí, těžce poškozené byly partie nosu, úst a levé tváře. Ke ztrátám barevné vrstvy došlo i v pozadí zejména po obvodu malby na místech protlačeného podrámu. V této části barevná vrstva střechovitě odstupovala od podkladu a tvořila „puchýřky“.

Původní barevnou vrstvou pokrývala vrstva ztmavlého laku s depozitem.

ZÁKLADNÍ CÍL RESTAUROVÁNÍ

Základním cílem restaurátorského zásahu na portrétu neznámého panovníka bylo zkonsolidovat stav podložky a barevné vrstvy a zabránit tak další destrukci malby. Dále vhodným způsobem doplnit chybějící místa v podložce i malbě a reverzibilními prostředky se pokusit o výtvarné scelení značně destruovaného portrétu pro případ jeho vystavení v rámci sbírek SNM – Múzea Červený Kameň.

POSTUP A TECHNOLOGIE RESTAUROVÁNÍ DÍLA

Konsolidace barevné vrstvy

- celoplošný přelep japonským papírem pomocí 3% želatiny
- lokální zažehlení barevné vrstvy pomocí tepelné špachtle

Sejmutí plátna z podrámu

Odstranění sekundárního plátna a čištění rubu plátna

Vyrovnaní plátna

Zvlněné plátno bylo vyrovnáváno na rovné podložce rovnoměrným opatrným vlhčením rektifikovaným terpentýnem a následným zatěžováním

Sešití trhliny v obličejové části

Okraje plátna kolem trhliny byly z rubu obrazu spojovány lněnými vlákny pomocí tepelné špachtle a polyamidového prášku.

Vytmelení defektů v místě trhliny

Velký defekt v místě trhliny byl po „sešití“ vytmelen pomocným křídovým tmelem zatónovaným do barvy podkladu přírodními pigmenty. Vytmelení defektu před dublází zabrání případnému průniku adheziva do líce malby.

Dubláž

Malba byla dublována na nové lněné plátno pomocí adheziva Beva 371 na vakuovém stole.

Odstranění ochranného přelepu

Z barevné vrstvy byl odstraněn ochranný přelep japonského papíru opatrným vlhčením teplou destilovanou vodou pomocí štětce a vatových tampónů.

Čištění

Depozit byl z povrchu obrazu odstraněn detergentem a terpentýnem. Na základě zkoušek rozpouštědel (izooktan, ethylcellosolve – ethylenglykol-monoethylether, methylcellosolve, dimethylformamid kyseliny mravenčí, aceton) bylo pro ztenčení silně zažloutlé lakové vrstvy vybráno org. rozpouštědlo methylcellosolve.

Izolace barevné vrstvy

Po očištění a ztenčení ztmavlé lakové vrstvy byl povrch malby opatřen izolačním lakovým nátěrem (damarová pryskyřice + rektifikovaný terpentýn, 1:6). Tato laková vrstva slouží jako ochrana očištěné barevné vrstvy před případným znečištěním v průběhu tmelení.

Vytmelení defektů

Defekty v barevné vrstvě byly vytmeleny křídovým tmelem zatónovaným do barvy podkladu.

Napnutí plátna na nový podrám s profilací

Izolace vytmelených míst

Vytmelená místa byla před retušemi izolována damarovým lakem (damarová pryskyřice + rektifikovaný terpentýn, 1:6).

Retuše

Byly tedy provedeny nápodobivě, kombinací tečkové a čárkové retuše akvarelovými barvami fy. Dílo.

Závěrečný lak

Na závěr byla plocha malby opatřena závěrečným damarovým lakem (damarová pryskyřice + rekt. terpentýn, 1:6).

KONCEPCE RETUŠE

Při koncepci retušování vytmelené malby jsem vycházel z několika skutečností, které podle mého názoru, podstatně ovlivňovaly výběr retuše.

Především to byla **míra destrukce obličejové části**. Enormní stupeň poškození a totální absence barevné vrstvy na tak důležitých místech jako je např. tvar zakončení nosu, tvar úst a zejména obou očí umožňoval volbu několika, často zcela rozdílných, druhů retuše (např. neutrální, lokální, nápodobivá...).

Dále to byla **míra destrukce ostatních částí portrétu**, tj. oděvu, vlasů a pozadí. Tato místa byla až na několik lokálních defektů relativně v dobrém stavu. Takto vznikl propastný rozdíl mezi relativně dobře zachovanou malbou a silně destruovaným obličejem. Uvědomit si tuto skutečnost bylo velmi důležité, neboť nevhodný způsob retuše mohl tento rozdíl ještě podtrhnout a zvýraznit tak rušivý dojem z obrazu. Nevhodným výběrem retuše může v tomto případě dojít ne k zcelení a harmonizaci celku, nýbrž k nechtěnému rozdělení celku na dvě části.

Další důležitou skutečností byla **neexistence podkladů** dokumentujících původní stav díla, popř. stav díla před poškozením a neexistence dokladů o totožnosti portrétovaného.

V úvahu bylo nutné vzít i skutečnost, že malba je majetkem SNG – Červený Kameň, a jako taková by měla splňovat základní **požadavky vystavovatelnosti**. V tomto případě to znamená hlavně to, že obraz jako sbírkový předmět SNG může být kdykoli vystaven a tudíž jeho konečná podoba by měla být prezentovatelná i laické veřejnosti.

Na základě uvedených skutečností jsem zvažoval několik druhů retuší:

1) **přiznání defektů v plném rozsahu**, tj. vhodně zatónovaná tmelená místa ponechat viditelná po celé ploše obrazu. V tomto případě působí malba velmi rozporuplným dojmem, plocha obrazu je rozbita většími i menšími defekty.

2) **přiznání defektů v obličejové části v plném rozsahu**, tj. všechna poškození v pozadí, draperii a vlasech portrétovaného vyretušovat nápodobivou retuší, vytmelené defekty v obličejí ponechat viditelné. Tímto dojde k optickému scelení většiny malby. Dochází ale k rozporu mezi scelenou plochou malby a velmi destruovaným obličejem.

3) **přiznání pouze největších defektů v obličejové části**, tj. pouze v místech s nejdramatičtějším úbytkem barevné vrstvy a v místech, kde se díky výše uvedeným skutečnostem jeví retuš jako nejproblematictější – oční partie, prostor nosu a levé poloviny úst.

Další možností je **hypotetická rekonstrukce** podoby portrétovaného. I když probíhají výzkumy ohledně možného zjištění totožnosti portrétovaného, šlo by v současné době stále ještě o rekonstrukci hypotetickou, neboť totožnost portrétovaného stále není dostatečně průkazná.

V případě rekonstrukce podoby (ať již hypotetické, nebo v případě zjištění totožnosti portrétovaného analogické) se otevírají tyto další možnosti:

4) **rekonstrukce chybějících základních tvarů subtilní linkou** na vhodně zatónovaný podklad, tj. náznakové doplnění absentujících tvarů kresebným lineárním způsobem

5) **rekonstrukce v jednom barevném tónu**, tj. doplnění chybějících tvarů a modelace malířským způsobem jedním barevným tónem

6) **rekonstrukce nápodobivá**, tj. barevná rekonstrukce chybějících tvarů a modelace, pro odlišení od originálu provedená o stupeň světlejší čárkovou retuší (tratteggiem)

ZÁVĚR

Na základě výše uvedených variant jsem se rozhodl pro zhotovení nápodobivé retuše pozadí, drapérie, vlasů a drobných defektů v obličejí portrétovaného a pro přiznání největších lokálních defektů vhodně zatónovaným tmelem. Jedná se o místa, na kterých se retuš bez existence dostatečných podkladů jeví jako nejrozporuplnější (oči, ústa, nos). Nápodobivou retuší se dospěje k optickému scelení většiny malby, vhodným tónem přiznaných tmelů v obličejí k jeho částečnému sjednocení bez nutnosti vlastní autorské interpretace portrétu.

V případě úspěšného dokončení výzkumu totožnosti portrétovaného, tj. bude-li prokazatelně dokázána jeho totožnost, může v budoucnu dojít k rekonstrukci podoby na základě analogických portrétů a vyobrazení. Tuto možnost plně podporuje výběr reverzibilních prostředků použitých při současném retušování obrazu.



*Portrét neznámého šlechtice,
stav před restaurováním*



*Portrét neznámého šlechtice,
stav po restaurování*

BAREVNÉ REPRODUKCE TĚCHTO NÁHLEDŮ
NALEZNETE V OBRAZOVÉ PŘÍLOZE
V ZÁVĚRU SBORNÍKU (NA STR 51).

Návrhy alternativního řešení portrétu:



Tvář v zatónovaném tmelu



*Partie očí v zatónovaném
tmelu*

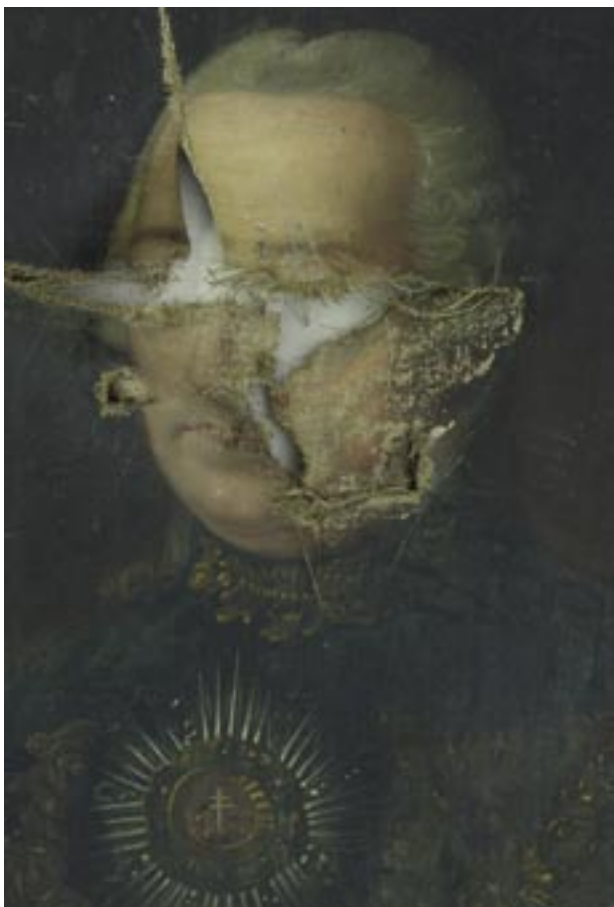


Bez komentáře...

Restaurování portrétu neznámého šlechtice s řádem Marie Terezie ze sbírek Múzea Červený Kameň

5

Mgr. Art. Luboš Machačko



Portrét neznámého šlechtice, stav před restaurováním



Portrét neznámého šlechtice, stav po restaurování

Návrhy alternativního řešení portrétu:



Tvář v zatónovaném tmelu



Partie očí v zatónovaném tmelu



Bez komentáře...